

Zpráva o činnosti školy

za rok 2014



Gymnázium, Český Těšín, příspěvková organizace
Frýdecká 689/30, 737 01 Český Těšín

Obsah

A) Základní údaje o škole	4
1.Charakteristika školy	5
2.Studijní obory.....	5
3.Učebny	7
4.Přehled oborů vzdělání, které škola vyučuje v souladu se zápisem ve školském rejstříku	8
5.Rámcový popis personálního zabezpečení činnosti školy	8
B) Vyhodnocení plnění úkolů, pro které byla příspěvková organizace zřízena	10
C) Rozbor hospodaření	11
1.Náklady, výnosy a výsledek hospodaření	11
2.Čerpání účelových dotací.....	11
2.1 Výnosy v hlavní činnosti.....	11
2.2 Náklady v hlavní činnosti	18
2.3 Výsledek hospodaření	21
3.Mzdové náklady a průměrný plat	22
4.Komentář k přehledu o plnění plánu hospodaření	23
5.Péče o spravovaný majetek	23
6.Vyhodnocení přínosu doplňkové činnosti	27
7.Peněžní fondy.....	28
8.Pohledávky.....	30
9.Závazky.....	30
D) Výsledky kontrol	31
E) Vyhodnocení plnění povinného podílu.....	34
F) Poskytování informací podle zákona.....	35
G) Informace o termínu a způsobu seznámení zaměstnanců se zprávou o činnosti.....	36
H) Závodní stravování	37
I) Tabulková část	40

A) Základní údaje o škole

Název školy: Gymnázium, Český Těšín, příspěvková organizace
Sídlo školy: Frýdecká 689/30, 737 01 Český Těšín
IZO: 000601578
IČ: 62331639
Tel./Fax: 558 746 431
E-mail: sekretariat@gmct.cz
www stránky: www.gmct.cz
Zřizovatel: Moravskoslezský kraj, 28. října 117, 702 18 Ostrava
IČ: 708890692
Cílová kapacita: 528 žáků
Ředitel školy: RNDr. Tomáš Hudec
Zástupce ředitele: Mgr. Radek Duda



Součástí školy:

Školní jídelna

IČ: 62331639
Tel.: 558 746 535
Vedoucí školní jídelny: Michaela Pietrová
Cílová kapacita: 500 jídel

Školská rada: Usnesením rady kraje č. 18/895 ze dne 13. července 2005 se zřizuje dnem 1. září 2005.

Předseda: Mgr. Dagmar Nogová

Partnerské organizace:

Sdružení rodičů při Gymnáziu Český Těšín, Frýdecká 689/30

- podporuje výchovně vzdělávací činnost školy.

Sportovní klub Gymnázia Český Těšín, Frýdecká 689/30

- zajišťuje mimoškolní činnost studentů školy, zejména v pohybových a sportovních aktivitách, člen Asociace školních sportovních klubů České republiky.

Středoškolský klub ASK ČR při Gymnáziu Český Těšín, Frýdecká 689/30

- podporuje mimoškolní aktivity v oblasti přírodovědných a humanitních předmětů, člen Asociace studentských klubů České republiky.

Nadační fond

- Nadační fond přátel gymnázia Český Těšín byl založen u Městského soudu v Praze dne 16. 7. 2009 na podporu vzdělání a výchovy studentů gymnázia.

1. Charakteristika školy

České reformní reálné gymnázium Slezské matice osvěty lidové v Českém Těšíně bylo založeno v roce 1921. Současná budova školy byla otevřena v roce 1935 a v roce 1986 byl objekt školy prohlášen za kulturní památku.

Do sítě škol, předškolních zařízení a školských zařízení bylo Gymnázium, Český Těšín, příspěvková organizace (dále jen gymnázium) zařazeno rozhodnutím MŠMT č. j.12783/96-61-07 ze dne 2. července 1996 s účinností od 1. září 1996. Aktuálně platné rozhodnutí o zařazení je ke dni 6. 9. 2012, č. usnesení 25/2343 ze dne 5. 9. 2012.

Hlavním účelem zřízení školy je uskutečňovat vzdělávání a výchovu žáků podle vzdělávacích programů.

Předmětem činnosti, který odpovídá hlavnímu účelu, je:

- poskytování středního vzdělání s maturitní zkouškou.

Doplňkovou činnost organizace vymezuje Příloha č. 2 ke zřizovací listině příspěvkové organizace s účinností od 27. 9. 2001:

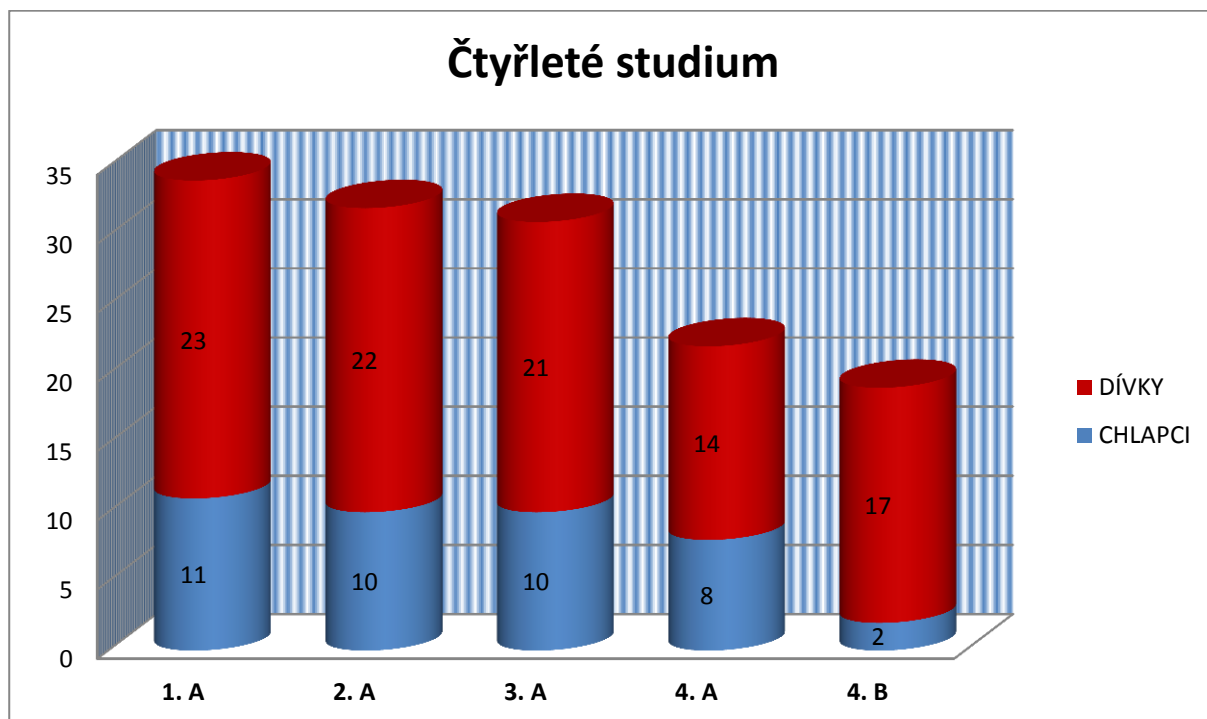
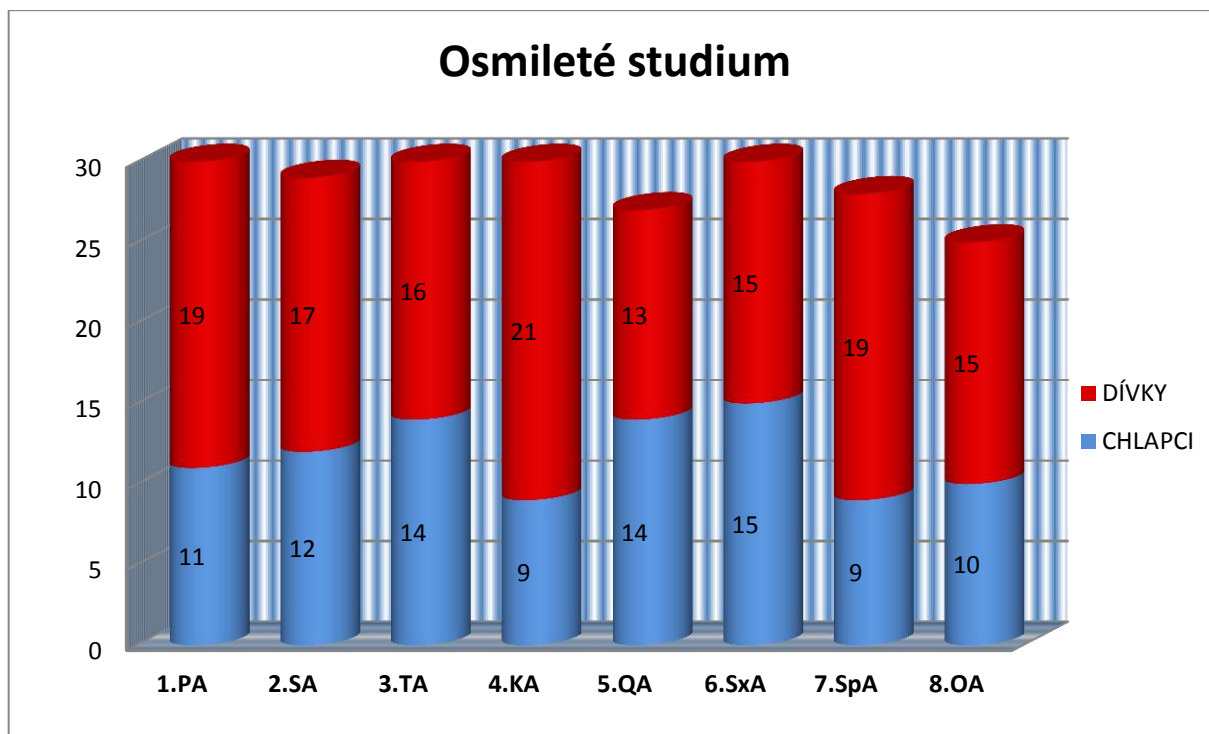
- provádění rekvalifikačních kurzů, vzdělávacích kurzů a odborného školení včetně zprostředkování
- hostinská činnost
- pronájem majetku
- závodní stravování zaměstnanců právnických osob vykonávajících činnost škol a školských zařízení zřízených krajem, obcí nebo svazkem obcí.

2. Studijní obory

Rozdělení žáků podle studijních oborů, tříd a pohlaví k 31. 12. 2014 vykazuje následující tabulka a graf:

KÓD OBORU	POČET TŘÍD	POČET ŽÁKŮ			PRŮMĚRNÁ NAPLNĚNOST TŘÍD
		Chlapci	Dívky	Celkem	
79-41-K/81	8	99	137	236	29,50
79-41-K/41	4	42	90	132	33,00
Celkem	12	141	227	368	30,67

Grafické znázornění počtu žáků a tříd k 31. 12. 2014



3. Učebny

Gymnázium má ve vztahu k počtu žáků a k realizovaným vzdělávacím programům odpovídající prostorové podmínky s výjimkou výuky tělesné výchovy. Z pohledu výuky tělesné výchovy jsou prostory nedostatečné. V průběhu školního roku žáci využívali malou tělocvičnu. Postupně dochází k přestavbě dalších prostor na posilovnu. V období příznivého počasí probíhala výuka na školním hřišti s umělohmotným povrchem, u kterého je nutná zásadní rekonstrukce. Zlepšení stavu spočívající ve výstavbě nové tělocvičny, případně pronájmu, je prioritou vedení školy.

V roce 2014 disponovalo gymnázium 25 kmenovými a odbornými učebnami (učebna chemie, učebna fyziky, učebna biologie, učebna dějepisu, učebna zeměpisu, učebna výtvarné výchovy, učebna hudební výchovy, 2 učebny informatiky a výpočetní techniky, 2 jazykové učebny vybavené audiovizuální technikou a sluchátky, 3 laboratoře – biologická, fyzikální a chemická, reprezentační aula s kapacitou 200 míst a tzv. „Skleník“ pro výuku mimo hlavní budovu školy).



Kmenová třída



Odborná jazyková učebna



Odborná učebna výpočetní techniky

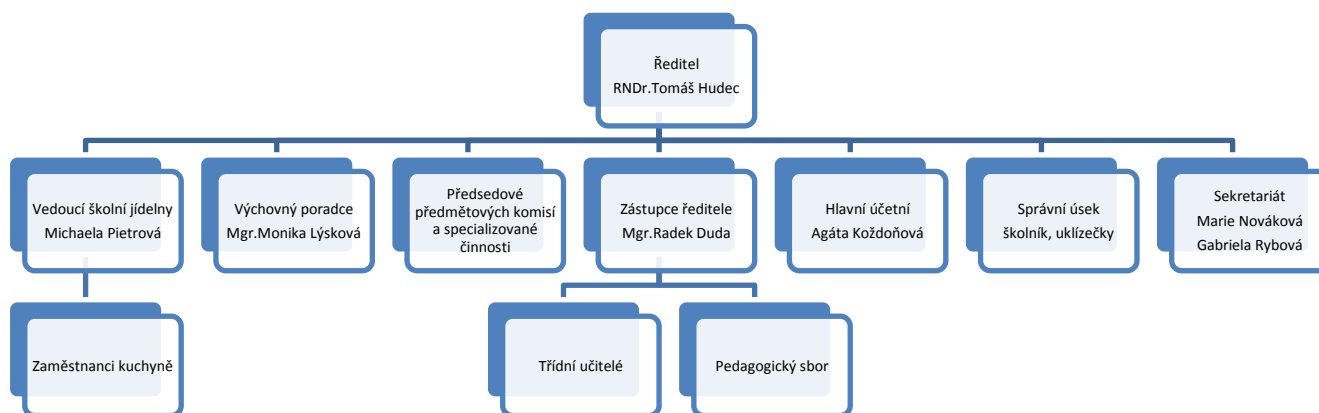


Aula

Třídy a odborné učebny jsou funkčně zařízeny. K standardnímu vybavení všech učeben patří dataprojektory s ozvučením, zatemnění, PC, nástěnný obrazový materiál apod. V odborných učebnách jsou k dispozici vizualizéry. Ve škole probíhá postupná obměna nevyhovujícího žakovského nábytku, která započala v roce 2011, a je dokončena multimedializace všech učeben školy. Škola je pokryta Wi-Fi připojením k Internetu a všechny učebny jsou zasíťovány.

Kabinety vyučujících, knihovna, pracovna ředitele školy, zástupce ředitele školy, ekonomky (účetní) jsou vybaveny počítači, všechny jsou síťově propojeny s připojením na Internet.

Organizační struktura platná k 31. 12. 2014



4. Přehled oborů vzdělání, které škola vyučuje v souladu se zápisem ve školském rejstříku

Gymnázium zřizuje následující obory:

- 79-41-K/81 Gymnázium všeobecné, studium denní, délka studia 8 let
- 79-41-K/41 Gymnázium všeobecné, studium denní, délka studia 4 roky

Aktuální stav žáků ve školním roce 2013/2014:

79-41-K/81 - nižší stupeň	119 žáků
79-41-K/81- vyšší stupeň	110 žáků
79-41-K/41	138 žáků
Celkem gymnázium	367 žáků

5. Rámcový popis personálního zabezpečení činnosti školy

Výchovně vzdělávací činnost zabezpečovalo ke konci roku 2014 celkem 32 vyučujících, z toho 14 mužů (44 %) a 18 žen (56%). Všichni pedagogové školy mají vysokoškolské vzdělání. Odbornou kvalifikaci splnilo 100 % učitelů.

Pedagogický sbor je stabilní, průměrný věk vyučujících činí 46,72 let. Obměna vyučujících se realizuje zejména v důsledku odchodů do starobního důchodu. Úvazky učitelů maximálně respektují jejich kvalifikaci, 16 vyučujících vyučovalo se zkráceným úvazkem. Nadúvazkové hodiny se v celém sboru nevyskytovaly. Tři

učitelky čerpaly v průběhu roku 2014 rodičovskou a mateřskou dovolenou. Nepedagogických zaměstnanců bylo ve škole k 31. 12. 2014 celkem 13. Pracovali na pozicích ekonomka, personalistka (úvazek 0,9), sekretářka (úvazek 0,9), údržbář (úvazek 0,9) a 4 uklízečky (úvazky 0,8). Ve školní kuchyni pracovala vedoucí a 4 kuchařky.

Podrobný přehled o zaměstnancích školy podle věku ukazuje následující tabulka (stav k 31. 12. 2014)

Kategorie zaměstnanců	Do 30 let		31–45 let		46–důch. věk		Důchodový věk		Celkem	
	celkem	z toho žen	celkem	z toho žen	celkem	z toho žen	celkem	z toho žen	celkem	z toho žen
Pedagogové	2	0	11	7	18	11	1	0	32	18
Nepedagogové	0	0	5	5	8	7	0	0	13	12
Celkem	2	0	16	12	26	18	1	0	45	30

B) Vyhodnocení plnění úkolů, pro které byla příspěvková organizace zřízena

Gymnázium plní úkoly, pro které bylo zřízeno, dodržuje předepsané zákony, legislativní normy a pokyny stanovené zřizovatelem. Podrobná zpráva o činnosti organizace bude součástí výroční zprávy o činnosti školy za školní rok 2014 podle zákona č.561/2004 Sb. o předškolním, základním, středním, vyšším odborném a jiném vzdělání (školský zákon), v platném znění.

C) Rozbor hospodaření

1. Náklady, výnosy a výsledek hospodaření

Celkové náklady sledovaného roku v hlavní činnosti činí 24 176,81 tis. Kč a v doplňkové činnosti 208,59 tis. Kč dle tabulky SK 401 Přehled nákladů z hlavní a doplňkové činnosti – sloupec Vývojový ukazatel (hlavní činnost) -435,40, sloupec Vývojový ukazatel (doplňková činnost) -21,75, Index 0,98. Celkový příjem sledovaného roku v hlavní činnosti činí 24 176,81 tis. Kč a v doplňkové činnosti 296,89 tis. Kč, dle tabulky SK 400 Přehled výnosů z hlavní a doplňkové činnosti – sloupec Vývojový ukazatel (hlavní činnost) -435,40 a sloupec Vývojový ukazatel (doplňková činnost) -6, Index 0,98. Celkový výsledek hospodaření sledovaného roku v hlavní činnosti činí 0 Kč a v doplňkové činnosti 88,30 tis. Kč dle tabulky SK 402 Výsledek hospodaření z hlavní a doplňkové činnosti – sloupec Vývojový ukazatel (hlavní činnost) 0 a sloupec (doplňková činnost) +15,75, Index 1,22.

Výsledek hospodaření roku 2014 88 305,61 Kč
hlavní činnost 0,00 Kč
doplňková činnost 88 305,61 Kč

Výsledek hospodaření je finančně krytý. Kladný výsledek hospodaření za rok 2014 ve výši 88 305,61 Kč požadujeme převést do rezervního fondu a 30 000,00 Kč do fondu odměn.

2. Čerpání účelových dotací

Poskytnuté příspěvky a dotace – MŠMT (ÚZ 33353) a příspěvky a dotace od zřizovatele (ÚZ 0) byly v plné výši vyčerpány dle přidělených ÚZ. Podrobnější přehled čerpání dle ÚZ můžeme vidět dále v odstavci 2.1.

2.1 Výnosy v hlavní činnosti

Usnesením Zastupitelstva Moravskoslezského kraje č. 7/519 ze dne 19. 12. 2013 byl naší organizaci schválen závazný ukazatel – výsledek hospodaření pro rok 2014 ve výši 0,00 Kč. Uvedený ukazatel organizace splnila. Rozpočtová pravidla byla dodržena, nebyly provedeny nepovolené přesuny mezi rozpočtovými tituly a rozpočtové prostředky roku 2014 byly použity pouze na dané účely.

V průběhu roku 2014 byly usnesením Rady Moravskoslezského kraje (v souladu s § 12 zákona č. 250/2000 Sb., o rozpočtových pravidlech územních rozpočtů) stanoveny základní závazné ukazatele - příspěvek na provoz 2014.

V průběhu roku se závazné ukazatele postupně upravovaly o účelové prostředky.

Usnesením č. 45/3408 ze dne 12. 6. 2014 schválila Rada zvýšení závazného ukazatele - příspěvek na provoz s účelovým určením na rozvojový program „podpora výuky vzdělávacího oboru Další cizí jazyk Rámcového vzdělávacího programu pro základní vzdělávání v roce 2014“ ve výši 7 000 Kč.

Usnesením č. 46/3490 ze dne 24. 6. 2014 schválila Rada zvýšení závazného ukazatele – příspěvek na provoz s účelovým určením na částečné pokrytí nákladů spojených se zajištěním přechodu na nový systém správy majetku prostřednictvím softwaru FaMa+ ve výši 13 500 Kč.

Usnesením č.48/3639 ze dne 15. 7. 2014 schválila Rada zvýšení závazného ukazatele – příspěvek na provoz s účelovým určením na akci „Oprava podlahy třídy“ ve výši 120 000 Kč a usnesením č. 54/4207 snížením o 13 Kč.

Usnesením č. 49/36952 ze dne 5. 8. 2014 schválila Rada účelovou investiční dotaci do investičního

fondu na rok 2014 s účelovým určením na akci „Nákup konvektomatu včetně příslušenství a zapojení“ ve výši 350 000 Kč.

Usnesením č.54/4163 ze dne 21. 10. 2014 schválila Rada zvýšení závazného ukazatele – příspěvek na provoz s účelovým určením na činnost škol a školských zařízení ÚZ 33353 ve výši 51 000 Kč, na rozvojový program „Zvýšení platů pedagogických pracovníků“ ÚZ 33051 ve výši 23 256 Kč.

Usnesením č.56/4380 ze dne 25. 11. 2014 schválila Rada vázané finanční prostředky na rozvojový program „Zvýšení platů pracovníků regionálního školství“ ÚZ 333052 ve výši 106 658 Kč.

Usnesením č.56/4382 ze dne 25. 11. 2014 schválila Rada zvýšení závazného ukazatele – příspěvek na provoz s účelovým určením na krytí odpisů dlouhodobého hmotného a nehmotného majetku o 12 000 Kč. Celková dotace po navýšení činila 1 053 000 Kč.

Dotace na provoz dle účelových znaků byla řádně vyčerpána.

Investiční dotace na nákup konvektomatu včetně příslušenství a zapojení byla vyčerpána dle vystavené faktury.

Usnesením č. 56/4382 ze dne 25. 11. 2014 schválila Rada Moravskoslezského kraje poslední úpravu závazného ukazatele:

Závěrečný rozpis závazných ukazatelů pro rok 2014

	Účelový znak	Gymnázium § 3121	Školní jídelna § 3142	Celkem
Příspěvky a dotace MŠMT				
Prostředky na platy	33353	10 854 000	897 000	11 751 000
Ostatní osobní náklady	33353	50 000	10 000	60 000
FKSP	33353	107 000	9 000	116 000
Zákonné odvody	33353	3 707 000	309 000	4 016 000
Přímý ONIV + Oniv náhrady	33353	359 000	22 000	381 000
Celkem	x	15 077 000	1 247 000	16 324 000

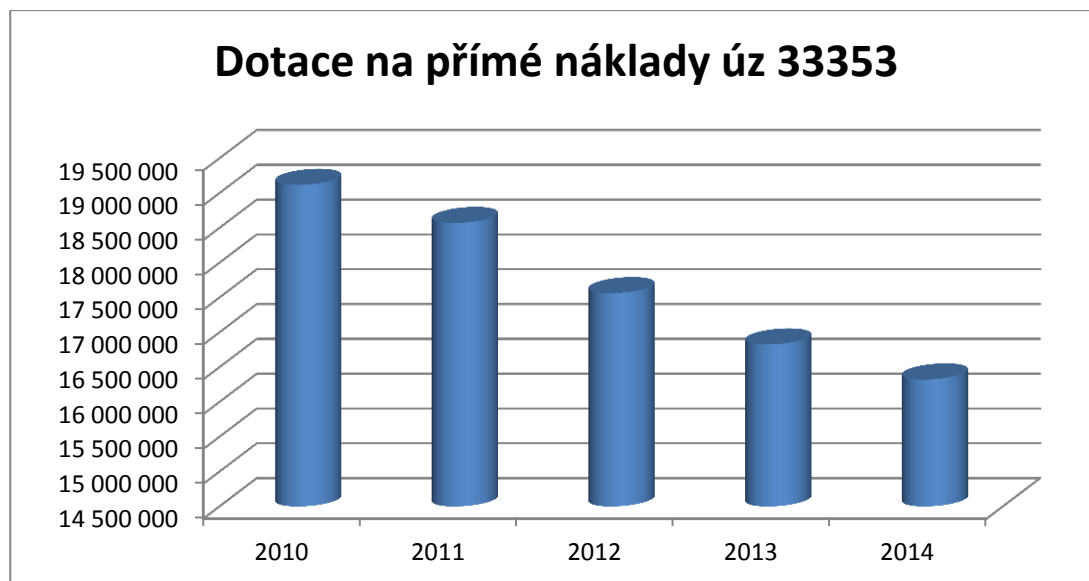
Rozvojový program – Zvýšení platů pracovníků regionálního školství				
Prostředky na platy	33052	79 006	0	79 006
Zákonné odvody vč. FKSP	33052	27 652	0	27 652
Celkem	x	106 658	0	106 658
Rozvojový program – Podpora výuky vzdělávacího oboru Další cizí jazyk Rámcového vzdělávacího programu pro základní vzdělávání v roce 2014“				
Prostředky na platy	33047	7 000	0	700 007
Celkem	x	7 000	0	7 000
Rozvojový program – Zvýšení platů pedagogických pracovníků regionálního školství v roce 2014				
Prostředky na platy	33051	17 227	0	17 227
Zákonné odvody vč. FKSP	33051	6 029	0	6 029
Celkem	x	23 256	0	23 256
Příspěvky a dotace od zřizovatele				
Provozní náklady	0	2 606 000	460 000	3 066 000
Vybavení školních tříd	0	320 000	0	320 000
Částečné pokrytí nákl. FaMa+	203	13 500	0	13 500
Účelové prostředky na krytí odpisů DHM a DNM	205	1 053 000	0	1 053 000
Účelově určeno na „Oprava podlahy třídy“	206	119 987		119 987
Celkem	x	4 112 487	460 000	4 572 487

Příspěvek na provoz celkem	x	19 368 935	1 707 000	21 075 935,80
Dotace do investičního fondu				
Investiční dotace do investičního fondu „Nákup konvektomatu včetně příslušenství a zapojení“	206	350 000	0	350 000
Celkem	x	350 000	0	350 000
Odvod z odpisů	x	713 000		713 000

Následující tabulky a grafy zachycují vývoj přímých nákladů na vzdělávání (ÚZ 33353), provozních nákladů (bez účelových prostředků na danou akci a prostředků na krytí odpisů ÚZ 00205) v letech 2010 - 2014.

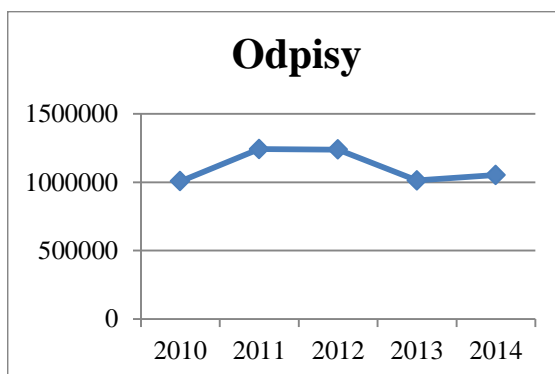
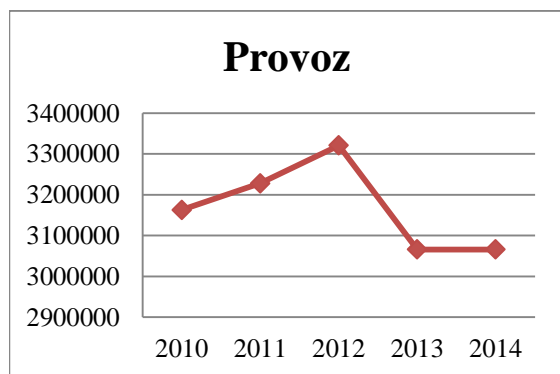
Prostředky na přímé náklady ÚZ 33353

Období	Dotace
2010	19 119 000
2011	18 572 000
2012	17 564 000
2013	16 827 000
2014	16 324 000



Dotace na provoz a odpisy

Období	Provoz	Odpisy
2010	3 163 000	1 007 000
2011	3 228 000	1 242 000
2012	3 321 000	1 239 000
2013	3 066 000	1 013 000
2014	3 066 000	1 053 000



Čerpání účelové dotace ze státního rozpočtu v roce 2014

	Kč
Prostředky na platy pracovníků ŠK	10 892 996,00
Ostatní osobní náklady	60 000,00
Prostředky na platy pracovníků ŠJ	858 004,00
Náhrady	32 093,00
Zákonné odvody	3 999 970,00
Příděl do FKSP	117 831,00
Osobní ochranné pracovní prostředky	208 897,56
Učebnice pro žáky plnicí povinnou školní docházkou	49 121,40
Školení DVPP	8 181,00
Cestovné DVPP	8 275,00
Ostatní platby - předsedové maturit	14 199,00
DDHM - učební pomůcky	262 432,04
Celkem	16 324 000,00

K dotacím obdrženým ze státního rozpočtu patří prostředky na úhradu přímých nákladů na vzdělání ve výši 16 503 448 Kč. Jejich výše je podmíněna krajským normativem a výkony (počty žáků) školy. V této dotaci je zahrnuta částka 42 534 Kč na rozvojový program - Hodnocení žáků a škol podle výsledků v soutěžích v roce 2013 Excelence středních škol 2013.

Rozvojový program „Podpora výuky vzdělávacího oboru Další cizí jazyk Rámcového vzdělávacího programu pro základní vzdělávání v roce 2014 ve výši 7 000 Kč.

Dále jsme obdrželi prostředky na platy účelově vázané „Zvýšení platů pedagogických pracovníků regionálního školství v roce 2014 ve výši 23 256 Kč a „Zvýšení platů pracovníků regionálního školství“ ve výši 106 658 Kč.

Obdržené finanční prostředky na přímé náklady na vzdělávání ÚZ 33353 tvořily největší dotaci ze státního rozpočtu. Dle vývojového ukazatele nám klesla dotace na mzdy oproti roku 2013 o 218,52 tis. Kč, tj. index 0,99. Od roku 2013 byly sloučeny mzdové prostředky pro pedagogické a nepedagogické zaměstnance. Prostředky na platy a ostatní osobní náklady v tomto členění byly závaznými ukazateli, které byly dodrženy. Ostatní položky, zákonné odvody, FKSP, přímý ONIV - ostatní a přímý ONIV - náhrady, které byly stanoveny jako orientační, byly jako celek zcela vyčerpány. Nedočerpané zákonné odvody, byly použity se souhlasem zřizovatele na dofinancování odměn – maturitní komise.

Dotace na přímý ONIV v roce 2014 nám byl schválen rozpočet ve výši 311 000 Kč a posledním sdělením závazného ukazatele byl navýšen na 381 000 Kč, což je o 63 000 Kč více než v roce 2013 a o 236 000 Kč více než v roce 2012. V průběhu roku jsme žádali o přesun z prostředků na platy pracovníků na OON ve výši 60 000 Kč.

Přehled dotace s účelovým určením a podrobný rozpis čerpání přímých nákladů je uveden v následujících tabulkách:

Přidělené finanční prostředky závazným ukazatelem ÚZ 33353 byly plně vyčerpány.

Text	Účelový znak	Gymnázium § 3121	Školní jídelna § 3142	Celkem
Příspěvky a dotace MŠMT				
Prostředky na platy	33353	10 854 000	897 000	11 751 000
Ostatní osobní náklady	33353	60 000		60 000
Zákonné odvody	33353	3 707 000	309 000	4 016 000
FKSP	33353	107 000	9 000	116 000
Přímý ONIV + Oniv náhrady	33353	359 000	22 000	381 000
Celkem	x	15 077 000	1 247 000	16 324 000

Za rok 2014 obdržela škola od KÚ MSK provozní dotaci ve výši 4 572 487,00 Kč. Tato dotace se během roku měnila. Dne 25. 11. 2014 usnesením rady kraje č. 56/4382 došlo k poslednímu navýšení provozní dotace.

Provozní dotaci můžeme rozdělit do pěti skupin:

a) Provozní náklady ÚZ 001 ve výši 3 066 000,00 Kč. Tyto prostředky byly použity na nákup drobného materiálu, energie, opravy a služby. Největší náklady tvoří energie - 1 355 732,00 Kč, což je 44,21% z přidělené dotace. Náklady energii dle indexu klesly o 0,83 % oproti roku 2013.

b) Dotace účelově určená ÚZ 001 na „Výměna podlahové krytiny a vybavení tří tříd nábytkem“(lavice, židle, kantorské židle) a opravy podlah ve výši 320 000,00 Kč. Tato částka byla v plné výši vyčerpána na pořízení nových žakovských lavic 51 ks, žakovských židlí 102 ks, kantorských židlí 7 ks a opravy podlah a položení PVC ve třech učebnách. Celkové náklady činily 320 104,00 Kč. Rozdíl 104,00 Kč byl uhrazen z provozních prostředků.

c) příspěvek účelově určen ÚZ 203 na částečné pokrytí nákladů FaMa+ ve výši 13 500,00 Kč. Tuto částku jsme v plné výši vyčerpali.

d) Příspěvek účelově určený ÚZ 205 na „ **pokrytí odpisů dlouhodobého hmotného a nehmotného majetku**“ ve výši 1 053 000,00 Kč. Tato dotace nestačila na celkové pokrytí, jelikož odpisy tohoto roku činily 1 053 612 Kč. Rozdíl mezi dotací a skutečnými odpisy ve výši 612 Kč byl uhrazen z doplňkové činnosti.

e) Příspěvek účelově určen ÚZ 206 na akci „Oprava podlahy třídy“ ve výši 119 987,00 Kč. Prostředky byly použity na opravu hudební třídy, kde byla provedena sanace zdiva a kompletní výměna podlahy včetně penetrace podlahy. Příspěvek byl v plné výši vyčerpán.

Účelová investiční dotace ÚZ 206 do investičního fondu určená na „Nákup konvektomatu včetně příslušenství a zapojení“ ve výši 350 000,00 Kč. Z této částky byly pořízeny dva konvektomaty včetně gastronádob a zapojení. Dotace na pořízení konvektomatů byla zcela vyčerpána.

Závěrem lze konstatovat, že dotace KÚ na provoz byla v plné výši vyčerpána.

Dále jsme obdrželi a zároveň čerpali dotaci od obce Český Těšín ÚZ 002. Dotace byla ve výši 20 000 Kč a vyčerpána na náklady spojené s organizací 5. Majálesu. Naše škola jako každoročně pořádá tuto akci ve spolupráci s ostatními středními školami města.

V roce 2014 jsme čerpali finance z projektu Partnerství škol Comenius ÚZ 003, která nám byla schválena v roce 2013 na období 1. 8. 2013 – 31. 7. 2015 ve výši 20 000 EUR. V listopadu roku 2013 jsme čerpali finance na výjezd do Španělska ve výši 92 070 Kč, tj. 18,27% z přidělené dotace a v roce 2014 na výjezdy do Slovinska, Polska a ČR ve výši 348 611,57 Kč, tj. 69,19%.

Ve sledovaném roce náklady na spotřebu materiálu, kopírování a kurzové ztráty činí ve výši 8 375 Kč, tj. 2,40% z čerpaných nákladů. Cestovné tuzemské a zahraniční cesty činí 121 435 Kč, tj. 34,80%. Ubytování, stravné, cestovné pojištění ve výši 163 692,57 Kč, tj. 47%. Mzdové náklady včetně odvodů a FKSP činily 25 125 Kč, tj. 7,20%, a pořízení dataprojektoru ve výši 29 984 Kč, tj. 8,60% z čerpaných nákladů roku 2014. V roce 2015 nás čeká poslední výjezd do Turecka.

Dle výpisu z usnesení č. 50/3821ze dne 26. 8. 2014 Rada kraje souhlasí s uzavřením smlouvy o partnerství příspěvkové organizace zřizované Moravskoslezským krajem Krajské zařízení pro další vzdělávání pedagogických pracovníků a informační centrum, Nový Jičín, příspěvková organizace, (předkladatel projektu) nám byl schválen projekt RESTART na období 1. 9. 2014 – 31. 7. 2015 ve výši 470 400 Kč ÚZ 004. V letošním roce na projekt jsme vyčerpali 308 959 Kč, tj. 65,68% ze schválené dotace na nákup 20 ks notebooku pro kantory a na DPP. Na rok 2015 nám zůstává k čerpání dotace 161 441 Kč, tj. 34,32%.

Dále jsme čerpali dotaci neinvestiční, účelově určenou na projekt „EU peníze školám“ v rámci Operačního programu Vzdělávání pro konkurenceschopnost ÚZ 031. V letošním roce jsme vyčerpali

145 942,80 Kč, tj. 11 % z celkové dotace. V minulých letech 2012 to bylo 51 % a v roce 2013 38 % z celkové dotace. Náklady se týkaly cestovního tj. 0,2 %, školení tj. 0,5 %, zpracování dat a licence tj. 3,6 %, mezd a ostatních platů (odvody a FKSP a náklady souvisejícími se mzdami) tj. 46,9 % z dotace, pořízení drobného hmotného majetku tj. 48,8 % z dotace. Největší podíl z vyčerpané dotace tvoří mzdové náklady, pořízení učebních pomůcek a drobného hmotného majetku.

V roce 2014 byl do hospodaření školy zapojen rezervní fond ÚZ 005 v celkové výši 100 989,34 Kč. Jednalo se o čerpání prostředků rezervního fondu tvořeného účelovými sponzorskými neinvestičními dary 120 784,00 Kč na nákup kytary do HV, dresů TV, knih do žákovské knihovny, do ŠJ byly pořízeny rautové stoly a ubrusy. Dále byl rezervní fond použit na úhradu cestovních nákladů na zahraniční cesty do Francie, Říma, Vídně a Chorvatska.

Rovněž do hospodaření školy byly zapojeny prostředky investičního fondu ÚZ 005 na nutné opravy, a to ve výši 530 491,00 Kč.

Přehled nákladů vynaložených na opravy z IF najdeme na str. 20 v odstavci 5. péče o spravovaný majetek

V roce 2013 jsme čerpali investiční prostředky na pořízení nutné dokumentace spojené s výstavbou nové TV ve výši 354 764,00 Kč, která se zatím neuskutečnila.

Celkové příjmy z vlastních zdrojů ŠK ÚZ 005 činily 660 570,17 Kč

- kopírování, opisy vysvědčení a úroky ve výši 29 089,83 Kč, tj. 4,41%
- čerpání rezervního fondu ve výši 100 989,34 Kč, tj. 15,28%
- čerpání investičního fondu ve výši 530 491 Kč, tj. 80,31%

V roce 2014 se snížil nárůst finančního výnosu - úroky bankovních účtů, a to o 9 331,85 Kč, z důvodu snížení úrokové sazby u uzavřené smlouvy o spořicímu účtu s jednodenní výpovědní lhůtou, kterou jsme uzavřeli v únoru 2012 v ČSOB a.s. Český Těšín.

Výši ostatních vlastních příjmů organizace nemůžeme nijak ovlivnit, protože se jedná převážně o nepravidelné a nahodilé příjmy (tržby z dobíjení čipů na kopírování, tržby za opisy vysvědčení, tržby za ztracené učebnice apod.).

Celkové příjmy z vlastních zdrojů ŠJ ÚZ 005 činily 1 616 800 Kč na stravování žáků a zaměstnanců. Veškeré příjmy ŠJ byly použity na nákup potravin (ve výši 1 616 800 Kč)

2.2 Náklady v hlavní činnosti

V roce 2014 obdrželo Gymnázium příspěvek na provoz ve výši 4 452 500,00 Kč.

Tuto dotaci tvoří účelové prostředky určené na akci „Vybavení školních tříd nábytkem“ (lavice, židle a opravy podlah) ve výši 320 000,00 Kč, na „Částečné pokrytí nákladů spojených s FAMA“ ve výši 13 500,00 Kč a na „Odpisy“ ve výši 1 053 000,00 Kč. Tato dotace je zvýšena o 40 000,00 Kč z důvodu pořízení hmotného majetku ve výši 350 000,00 Kč.

Analýza provozních nákladů z prostředků zřizovatele a nákladů hrazených z vlastních zdrojů viz tabulka SK 401 - Přehled nákladů z hlavní a doplňkové činnosti.

Dle této tabulky v hodnoceném roce vidíme nárůst pořízení učebnic a učebních pomůcek oproti roku 2013, což nám ukazuje řádek učebnice (501033x), sl. vývojový ukazatel = + 30,22 a Index = 2,17.

Letošní spotřeba elektrické energie v Kč se snížila oproti roku 2013 o 49 000,00 Kč, oproti roku 2012 o cca 34 000,00 Kč a roku 2011 o cca 20 000,00 Kč. Spotřeba energie v měrných jednotkách rovněž

poklesla o 2,3 MWh oproti roku 2013 a zvýšila se o 0,26 MWh oproti roku 2012. Zde můžeme konstatovat, že spotřeba v měrných jednotkách se stabilizovala a cena za měrnou jednotku klesá.

U spotřeby tepla je to o 197 GJ méně oproti roku 2013, o 586 GJ méně oproti roku 2012, o 787 GJ méně oproti roku 2011. Zde vidíme velký rozdíl spotřeby tepla, z důvodu slabých zimních období, které mají vliv na spotřebu tepla. Toto je jediný náklad, který nemůžeme ovlivnit.

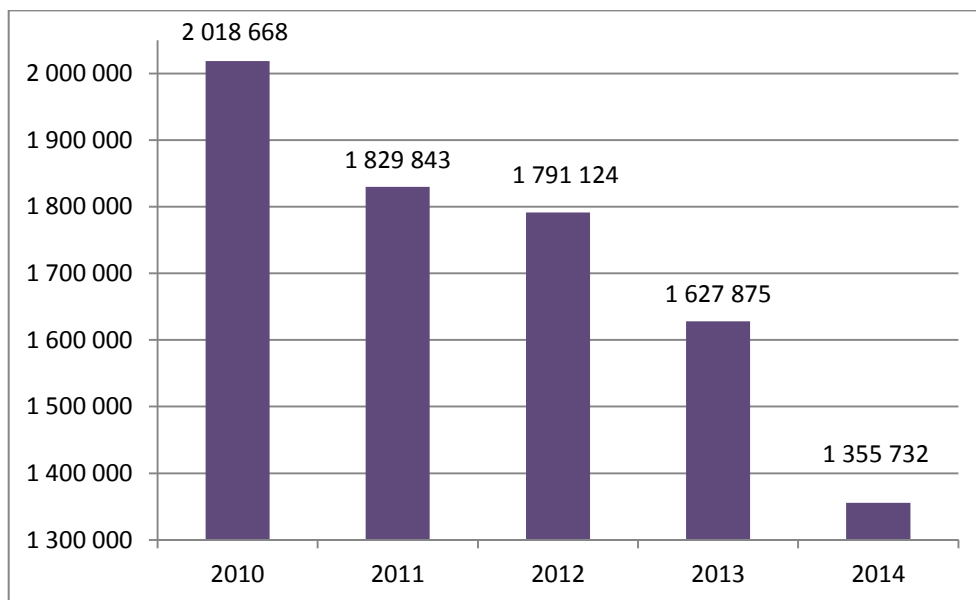
Spotřeba plynu o 267 m³ méně oproti roku 2013, o 1 746 m³ nižší oproti roku 2012 a 1 599 m³ nižší oproti roku 2011. Snížení spotřeby plynu v letech 2013 a 2014 je dán tím, že jsme pronajali byt č. 2 pedagogicko-psychologické poradně, kde jsme předtím museli v zimním období temperovat místnosti.

U vodného a stočného činí rozdíl o 262 m³ méně oproti roku 2013 a srážkové vody 0 m³, o 685 m³ vodného a stočného méně oproti roku 2012, a srážkové vody o 1 132 m³ méně oproti roku 2012. Velký rozdíl vidíme mezi rokem 2014 a 2012, kde v roce 2012 jsme se zúčastnili jednání se Severomoravskými vodovody a kanalizacemi, kde nám byla snížena plocha pro výpočet srážkové vody (demolice tělocvičny a upřesnění užitkových ploch a staveb). Zde rovněž můžeme vidět v tabulce SK 401 v řádce Spotřeba energie (502) snížení ve sloupci vývojový ukazatel = -272,15 a index 0,83.

Vývoj nákladů na energie a jejich spotřeba v Kč a v měrných jednotkách je vyjádřena v tabulkách a v grafech.

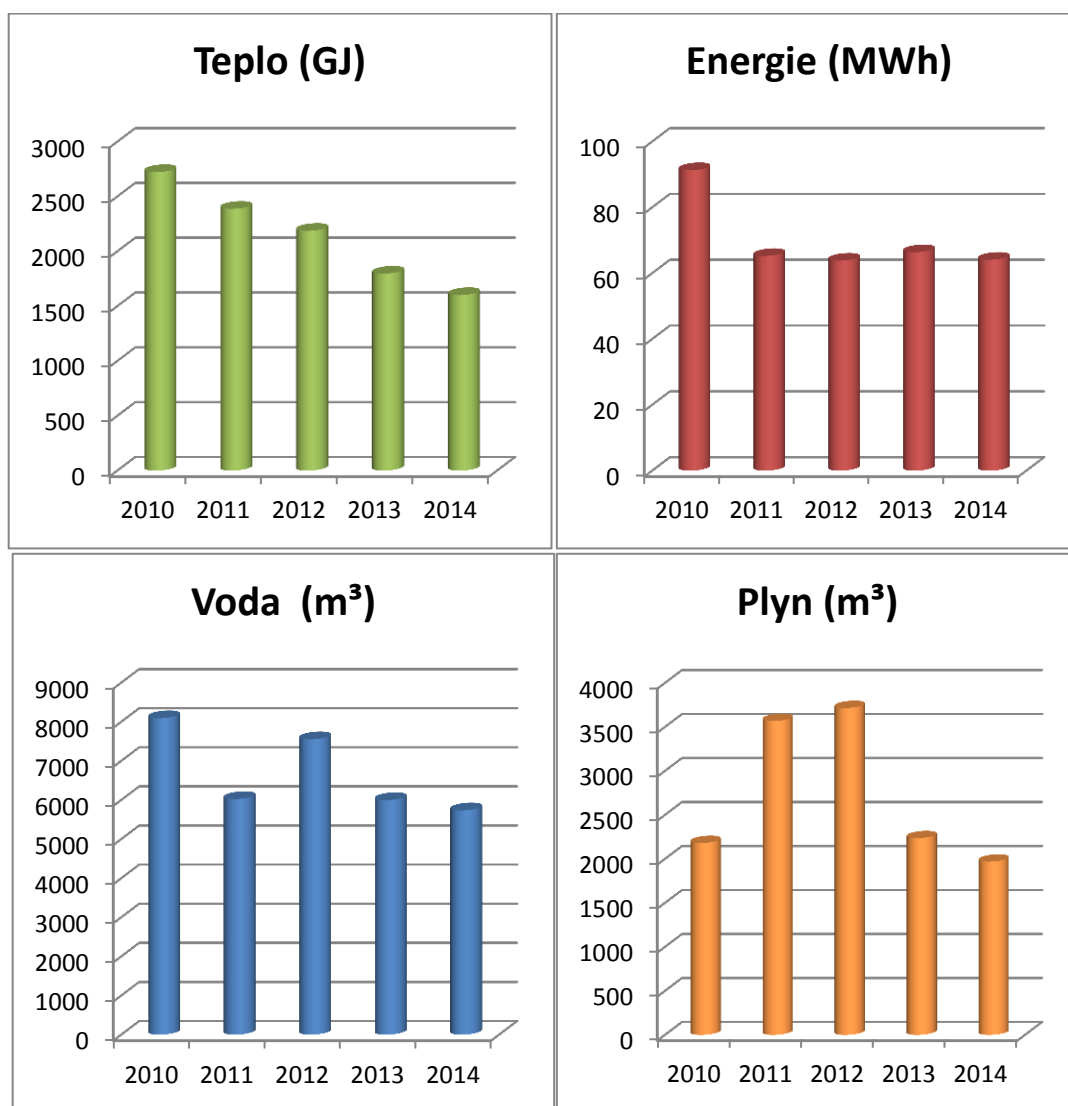
Spotřeba energií v Kč

Období	Kč
2010	2 018 668
2011	1 829 843
2012	1 791 124
2013	1 627 875
2014	1 355 732



Spotřeba energií v měrných jednotkách

Období	Teplo (GJ)	Energie (MWh)	Plyn (m ³)	Voda (m ³)
2010	2723	91,31	2182	8093
2011	2388	65,25	3569	6026
2012	2187	63,83	3716	7553
2013	1797	66,39	2237	5998
2014	1601	64,09	1970	5736



Rovněž v roce 2014 jsme obdrželi investiční dotaci účelově určenou na akci „Oprava podlahy třídy“ ve výši 119 987,00 Kč. Dotace na opravu podlahy třídy byla zcela vyčerpána.

Dále schválená investiční dotace určená na „Nákup konvektomatů včetně příslušenství a zapojení“ ve výši 350 000,00 Kč byla zcela vyčerpána.

Ostatní náklady související s běžným provozem školy nedoznaly žádných velkých změn. Jednotlivé změny jsou způsobeny pouze zapojením účelových prostředků a změnou vykazování jednotlivých nákladů na příslušných účtech.

Na opravy a údržbu jsme vyčerpali 808 tis. tj. o 6 tis. více než v roce 2013 viz tabulka SK 401 řádek Opravy a udržování (511) Index činí 0,99.

Do čerpání v roce 2014 byly ve větší míře zapojeny prostředky investičního fondu a dále účelové prostředky na „Vybavení školních tříd nábytkem“ (lavice, židle, skříně a opravy podlah).

Řádek cestovné (512) - došlo ke snížení nákladů u cestovného o 39 tis. z důvodu snížení cestovních nákladů na projekt Comenius a cestovních nákladů hrazených ze sponzorských darů - Index = 0,85

Celkové náklady na služby (518) vzrostly oproti roku 2013 o 240 tis. Kč. Jedná se o zvýšení nákladů na dopravné, ubytování v rámci projektu Comenius a u telekomunikací došlo ke snížení nákladů o 26 tis. Kč z důvodu úpravy smlouvy mezi školou a firmou Silesnet, kde se snížil měsíční poplatek za internet. Smlouvu s Telefonikou O2 jsme vypověděli a telefonní čísla jsme převedli pod firmu Silesnet, kde měsíční paušál je 0 Kč. Od loňského roku používáme 4 služební telefonní čísla, která maximálně využíváme za výhodných tarifů na základě smlouvy MSK a T-mobile.

Nákladový řádek - Náklady z drobného dlouhodobého majetku (558) došlo k navýšení nákladů o 305 tis. - větší pořízení majetku oproti roku 2013. K těmto nákupům nám přispěl projekt Restart, Comenius.

Ostatní náklady na služby a další náklady související s běžným provozem školy nezaznamenaly žádné větší změny.

Řádek Potraviny (501030x), sloupec vývojový ukazatel nám sděluje, že z důvodu úbytku strážníků bylo nakoupeno méně potravin - vývojový ukazatel = - 93,45 a Index = 0,95.

2.3 Výsledek hospodaření

Gymnázium dosáhlo v roce 2014 zlepšeného výsledku hospodaření. Hospodaření za hlavní činnost bylo vyrovnané, doplňková činnost byla zisková a vytvořila kladný výsledek hospodaření ve výši 88 305,61 Kč.

Výsledek hospodaření roku 2014	88 305,61 Kč
z toho hlavní činnost	0,00 Kč
a doplňková činnost	88 305,61 Kč

Výsledek hospodaření je finančně krytý. Kladný výsledek hospodaření za rok 2014 ve výši 88 305,61 Kč požadujeme převést do rezervního fondu a 30 000,00 Kč do fondu odměn.

Výsledek hospodaření za doplňkovou činnost – zisk je tvořen:

- Pořádáním přípravných kurzů z matematiky a jazyka českého k přijímacím zkouškám pro žáky 5. a 9. tříd základních škol – výnos z kurzů vzrostl oproti roku 2013 o 6 600,00 Kč, což znamená větší zájem o přípravné kurzy. Podíl na dosaženém výsledku hospodaření je 41 %.
- Pronájmem majetku (malá TV, aula, bufet, učebny, byt a ostatní pronájem) - výnos z pronájmu majetku v roce 2014 je stejný jako v roce 2013. Podíl na dosaženém výsledku hospodaření je 55 %.
- Stravování cizích strážníků - tady také výnos vzrostl oproti roku 2013 v počtu odebraných obědů cizími strážníky o cca 4 000,00 Kč. Podíl na dosaženém výsledku hospodaření je 4 %.

3. Mzdové náklady a průměrný plat

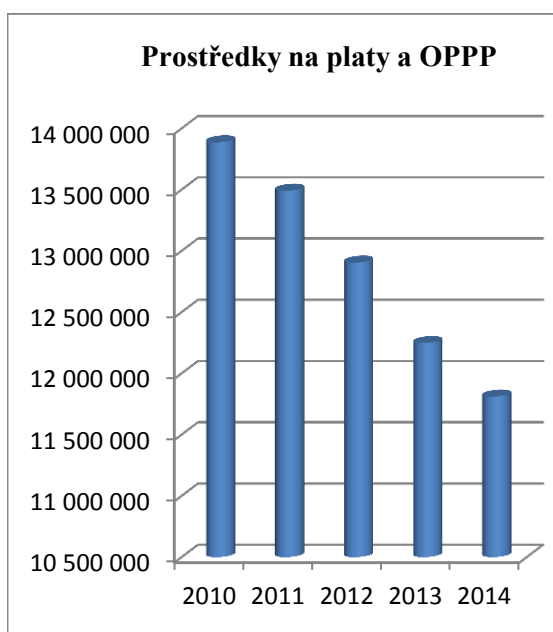
V hodnoceném období jsme při odměňování zaměstnanců školy postupovali dle zák. č. 262/2006 Sb., zákoníku práce v platném znění a dle nařízení vlády č. 564/2006 Sb. o platových poměrech zaměstnanců ve veřejných službách a správě v platném znění.

Limit počtu zaměstnanců na rok 2014 byl stanoven na základě usnesení rady kraje na 42,84 a prostředky na platy a OON byly stanoveny ve výši **11 811 000,00 Kč**.

V letošním roce nebyl stanoven rozpočet mzdových prostředků zvlášť pro pedagogické a nepedagogické zaměstnance. Jednalo se o závazné ukazatele, které byly dodrženy a plně vyčerpány.

Prostředky na platy a OPPP

Období	Dotace
2010	13 887 000
2011	13 492 000
2012	12 905 000
2013	12 248 000
2014	11 811 000



Škola splnila stanovený limit počtu zaměstnanců, protože došlo k organizačním změnám u pedagogických pracovníků.

Mzdové prostředky pedagogických zaměstnanců byly financovány ze zdrojů ÚZ 33353 – přímé náklady, ÚZ 33038 – rozvojový program „Hodnocení žáků a škol podle výsledků v soutěžích v roce 2013 – EXCELENCE STŘEDNÍCH ŠKOL 2013“, ÚZ 33051 „Zvýšení platů pedagogických pracovníků regionálního školství“, ÚZ 33052 „Zvýšení platů pracovníků regionálního školství“ a mzdové prostředky nepedagogických zaměstnanců byly financovány z účelové dotace na přímé ÚZ 33353 a ÚZ 33052 „zvýšení platů regionálního školství“.

Přidělená dotace mzdových prostředků byla vyčerpána. K přečerpaní ani k nedočerpaní nedošlo a v rámci přiděleného OON pedagogických pracovníků byly hrazeny hodiny nočního dozoru nad žáky na lyžařských, sportovních, adaptačních kurzech a kulturních exkurzích.

OON nepedagogických pracovníků byly hrazeny krátkodobé zástupy za nemocné uklízečky, a pomocného pracovníka na údržbu.

Přehled průměrných platů za rok 2014 - viz tabulková část P 1-04.

4. Komentář k přehledu o plnění plánu hospodaření

Na základě článku 10 „Zásad vztahů orgánů kraje k příspěvkovým organizacím, které byly zřízeny krajem nebo byly na kraj převedeny zvláštním zákonem“ byl závazný ukazatel schválen radou kraje dne 6. 5. 2014. Dle závazného ukazatele byl zpracován finanční plán na rok 2014. Po ukončení roku 2014 můžeme konstatovat, že v některých nákladových položkách došlo k přesunu finančních prostředků. Např. dle tabulky č. 2 přílohy č. 2 - Přehled o plnění plánu hospodaření k 31. 12. 2014.

- č. položky 2 Spotřeba energie – Vývojový ukazatel (hlavní činnost) nám sděluje -244,27 tis. Kč Index 14,71%. Škola ušetřila finanční prostředky z důvodu mírné zimy.

- č. položky 8 Opravy a udržování - Vývojový ukazatel (hlavní činnost) nám sděluje -91,60 tis. Kč a Vývojový ukazatel (doplňková činnost) -99,80 tis. Kč, Index -19,14%. V plánu byly opravy, které se během roku neprovedly.

- č. položky 10 Náklady na reprezentaci – Vývojový ukazatel (hlavní činnost) 20,10 tis. Kč a Vývojový ukazatel (doplňkové činnosti) 15,89 tis. Kč, tj. Index 719,80%. Zde jsme čerpali finanční prostředky z vlastních zdrojů na projekt Comenius a různé školní akce, o kterých jsme dopředu nevěděli přesnou částku čerpání.

- č. položky 12 Ostatní služby – Vývojový ukazatel (hlavní činnost) +264,28 tis. Kč a Vývojový ukazatel (doplňkové činnosti) 20,53 tis. Kč, tj. Index 40,51%. Zde škola dopředu nevěděla přesné čerpání Comenia (na přepravu, stravné, ubytování).

- č. položky 35 Náklady z dlouhodobého majetku – Vývojový ukazatel (hlavní činností) nám sděluje 596,69 tis. Kč více vynaložených prostředků na nákup učebních pomůcek a pořízení nového nábytku oproti finančnímu plánu, a to z důvodu navýšení závazného ukazatele na ONIV, nového Projektu Restart, projektu Comenius a sponzorských darů. V Doplnkové činnosti jsme ušetřili dle finančního plánu 64,55 tis. Kč, kde nebylo zapotřebí čerpat tyto prostředky. Výnosy dle Vývojového ukazatele (hlavní činnost) byl finanční plán splněn a u Vývojového ukazatele (doplňková činnost) ponechán hospodářský výsledek.

5. Péče o spravovaný majetek

Škola hospodaří s nemovitým a movitým majetkem vedeným v účetní a operativní evidenci. Tento majetek užívá zejména k zajištění hlavní činnosti. Organizace zajišťuje dodržování veškerých předpisů na úseku bezpečnosti práce a požární ochrany. Je prováděn odpis majetku v souladu s odpisovým plánem schváleným zřizovatelem. Majetek školy je evidovaný na majetkových účtech i v operativní evidenci.

Dle zřizovací listiny č. ZL/081/2001 vydané na základě usnesení č. 7/504 ze dne 14. října 2009, přílohy č. 1 ze dne 27. září 2001 gymnáziu náleží budova - parcela č. 1486, 1489/1, č. p. 689 a pozemky - par. č. 1486, 1487, 1488, 1489/1, 1489/2, 1489/3, 1489/4, 1490/1, 1490/2, 1490/3.

V letošním roce jsme z investičního fondu čerpali finanční prostředky na opravy v částce 530 491,00 Kč.

oprava zabezpečovacího systému	104 358,00 Kč
oprava elektrických rozvodů	34 174,00 Kč
oprava zdiva	15 609,00 Kč
oprava rozvodů- odpadní vody ve sklepě	78 698,00 Kč
oprava odpadního svodu v VV	17 521,00 Kč
oprava dveří	6 725,00 Kč
oprava podlahy VV	39 827,00 Kč
oprava učebny HV	45 934,00 Kč
oprava kabinetu FY + VV	110 231,00 Kč
oprava podlahy v posilovně	77 414,00 Kč
celkem čerpání na opravy	530 491,00 Kč

Celkové příjmy vlastních zdrojů ŠK ÚZ 005 činily 660 570,17 Kč

- kopírování, opisy vysvědčení a úroky ve výši 29 089,83 Kč, tj. 4,41%
- čerpání rezervního fondu ve výši 100 989,34 Kč, tj. 15,28%
- čerpání investičního fondu ve výši 530 491 Kč, tj. 80,31%

Z investičního fondu jsme dále hradili geologické práce, stavební řízení, průzkumy radonu, stav kanalizace, hydrogeologický průzkum, dokumentaci pro vydání společného územního rozhodnutí a stavebního povolení ve výši 354 764,00 Kč. Tyto dokumentace byly nutné k podání žádosti k výstavbě nové TV, která se zatím neuskutečnila.

Ostatní drobné opravy jsme financovali z provozu.

Krajský úřad MSK na základě usnesení č. 80/4894 ze dne 6. 4. 2011 rozhodl o tom, že majetek školy je pojištěn u společnosti Satum Czech. Výše pojistného nám není známá, jelikož pojistné hradí zřizovatel.

V roce 2014 nedošlo k žádné pojistné události.

Konečný přehled inventury k 31.12. 2014

	Č.účtu	Poč.stav	Přírůstky	Úbytky	Stav k 31.12.2014
Sb. nad 3000	028	3 938 255,31 Kč	737 114,00 Kč	454 852,89 Kč	4 220 516,42 Kč
Sb. 1-3000	902	1 401 542,85 Kč	62 734,60 Kč	147 756,25 Kč	1 316 521,20 Kč
Sb. nad 7000	018	25 374,60 Kč	0,00 Kč	0,00 Kč	25 374,60 Kč
Sb. 1-7000	028	78 610,70 Kč	0,00 Kč	3 871,70 Kč	74 739,00 Kč
SB celkem		5 443 783,46 Kč	799 848,60 Kč	606 480,84 Kč	5 637 151,22 Kč
Náb. nad 3000	028	2 105 800,93 Kč	211 658,67 Kč	36 422,00 Kč	2 281 037,60 Kč
Náb.1-3000	902	1 998 577,22 Kč	291 396,71 Kč	33 130,80 Kč	2 256 843,13 Kč
Náb. Celkem		4 104 378,15 Kč	503 055,38 Kč	69 552,80 Kč	4 537 880,73 Kč
ŠJ v tom					
ŠJ náb. 1-3000		89 877,61 Kč	1 002,00 Kč		90 879,61 Kč
ŠJ náb.nad 3000		458 416,50 Kč	11 640,00 Kč	5 832,00 Kč	464 224,50 Kč
ŠJ náb.1-7000		11 290,00 Kč	0,00 Kč		11 290,00 Kč
ŠJ celkem		559 584,11 Kč	12 642,00 Kč	5 832,00 Kč	566 394,11 Kč
DHIM celkem	028+018	9 548 161,61 Kč	1 302 903,98 Kč	676 033,64 Kč	10 175 031,95 Kč
HIM	02110	46 912 798,79 Kč	0,00 Kč		46 912 798,79 Kč
TZ PPP	02110		0,00 Kč		46 912 798,79 Kč
TZ WC	02110		0,00 Kč		46 912 798,79 Kč
demolice bud.TV	02110		0,00 Kč	- Kč	46 912 798,79 Kč
oplocení areálu	02111	876 318,60 Kč	0,00 Kč	0	876 318,60 Kč
HIM + oplocení	021	47 789 117,39 Kč	0,00 Kč	- Kč	47 789 117,39 Kč
sam.movité věci	022	1 017 208,50 Kč	350 000,00 Kč		1 367 208,50 Kč
Celkem	021+022	48 806 325,89 Kč	0,00 Kč	0,00 Kč	49 156 325,89 Kč
Pozemky	031	566 058,00 Kč	0,00 Kč	0,00 Kč	566 058,00 Kč
Prof. knih.	Rybová	689 348,84 Kč	17 074,78 Kč	26 918,98 Kč	679 504,64 Kč
Žák. knih.	Rybová	134 249,71 Kč	1 689,00 Kč	41,00 Kč	135 897,71 Kč
Učebnice	Bartečková	447 079,00 Kč	47 463,11 Kč	9 965,00 Kč	484 577,11 Kč

Zpráva inventarizační komise

Inventarizace majetku začala dne 21. listopadu 2014 a byla ukončena dne 2. prosince 2014.

Byla provedena fyzická kontrola hmotného a nehmotného majetku a následná kontrola inventárních soupisů.

Inventarizace probíhala ve sbírkách: český jazyk, anglický jazyk, německý jazyk, francouzský jazyk, základy společenských věd, dějepis, zeměpis, matematika, fyzika, chemie, biologie, hudební výchova, výtvarná výchova, tělesná výchova, IVT, AVT, sekretariát, ředitel, údržba-úklid a školní kuchyně.

Také se uskutečnila inventarizace v knihovně učebnic, v profesorské knihovně, v žákovské knihovně a u dlouhodobého majetku.

Správci jednotlivých sbírek a osoby pověřené ke kontrole sbírek vyhotovili zápisy a v řádném termínu zápisy odevzdali ke kontrole.

Po zkontrolování správnosti a úplnosti zápisů se veškeré změny zpracovaly - převody majetku mezi jednotlivými sbírkami, vyřazení majetku a předměty navržené k vyřazení byly předány likvidační komisi k likvidaci. Jednalo se o věci již nefunkční, poškozené a neopravitelné. Likvidační komise určí způsob likvidace a následně bude likvidace provedena.

Po zpracování změn byl vyhotoven soupis vyřazeného majetku, který je přiložen při inventarizaci.

Inventarizace probíhala také u nábytku, který se nalézá v celé budově školy, ve školní jídelně, v tělocvičně i ve školním dvoře. Osoby pověřené ke kontrole vyhotovili zápisy a odevzdali je ke zpracování. Zápisy byly zkontrolovány (správnost a úplnost zápisů) a poté byl vyhotoven soupis nábytku navrženého k vyřazení. Jednalo se opět o nábytek nefunkční, poškozený a neopravitelný.

Majetek pořízený po fyzické inventarizaci byl zařazen do majetku jednotlivých sbírek a nábytku, majetek byl řádně označen. Následně byl vyhotoven soupis majetku pořízeného po inventarizaci.

Inventarizace proběhla bez větších problémů a nedostatků.

Majetek je vykázán v účetnictví a stavy souhlasí s inventurními soupisy. Inventarizací nebyl zjištěn přebytek, nebylo zjištěno manko. Inventarizace byla provedena vyčerpávajícím způsobem a žádný další majetek, než který je uveden v inventurním soupisu, nebyl zjištěn.

Majetek operativní evidence:

Tř. 2 PC < 3001 sbírky

Tř. 4 PC < 3001 nábytek

Tř. 13 PC < 7001 nehmotný

Inventarizace drobného majetku byla prováděna v době od 21. 11. 2014 do 2. 12. 2014. Byla provedena vyčerpávajícím způsobem a žádný majetek nebyl zatajen. Souhrnné seznamy majetku dle výše uvedených tříd jsou uloženy v účetní evidenci školy. Inventarizace pokladny a cenin byla provedena k 31. 12. 2014 pověřenou osobou, která nezjistila žádné nedostatky. Z kontroly byly vystaveny protokoly o kontrole cenin a pokladny, které jsou přiložené k účetní závěrce a inventarizaci za rok 2014.

Pokladna:

Stav pokladny k 31. 12. 2014

Školní jídelna 1 821,00 Kč

Škola 45 112,00 Kč

Celkem 46 933,00 Kč

Ceniny:

- poštovní známky: stav k 31. 12. 2014 0,00 Kč

- čipy: stav k 31. 12. 2014 **9 430,00 Kč** (82 ks a 115,- Kč)

Zásoby - potraviny jsou účtovány metodou B. Stav zásob potravin k 31. 12. 2014 činí **19 939,65 Kč**. Účetní stav souhlasí se stavem zjištěným fyzickou inventarizací.

6. Vyhodnocení přínosu doplňkové činnosti

V rámci doplňkové činnosti jsou jediným příjmem školy příjmy z nájmu a pořádání kurzů, ze kterých lze vytvořit kladný hospodářský výsledek. Pořádáním přípravných kurzů z matematiky a jazyka českého k přijímacím zkouškám pro žáky 5. a 9. tříd základních škol. Pronájem majetku (malá TV, aula, bufet, učebny, byt a ostatní pronájem). Stravování cizích strávníků - tady výnos klesl o 872 Kč oproti roku 2013 (z důvodu méně přihlášených cizích strávníků).

Příjmy z doplňkové činnosti ŠJ:

- tržby z prodeje služeb ŠJ (obědy pro cizí strávníky)	85 674,00 Kč
---	--------------

Celkem 85 674,00 Kč

Náklady:

- potraviny	40 984,00 Kč
- spotřeba materiálu	723,00 Kč
- energie	7 941,00 Kč
- ostatní náklady	2 856,90 Kč
- mzdové náklady	29 967,00 Kč

Celkem 81 859,90 Kč

Hospodářský výsledek z doplňkové činnosti školní jídelny činí 3 202,10 Kč.

Příjmy z doplňkové činnosti školy:

- nájem bytů	82 038,00 Kč
- pronájem bufet, automat, TV, učebny	46 108,25 Kč
- pronájem PPP	14 876,00 Kč

Celkem 143 022,25 Kč

Náklady z doplňkové činnosti školy:

- spotřeba materiálu	5 433,00 Kč
- energie	26 518,00 Kč
- ostatní služby	18 503,32 Kč
- mzdové náklady	32 816,00 Kč
- náklady na reprezentaci	15 886,17 Kč
- drobný majetek	726,25Kč

Celkem 94 449,74 Kč

Hospodářský výsledek z doplňkové činnosti školy činí 48 572,51 Kč.

Příjmy z doplňkové činnosti školy – přípravné kurzy

- přípravné kurzy	68 200,00Kč
-------------------	-------------

Celkem 68 200,00Kč

Náklady:

- spotřeba materiálu	2 236,00Kč
- kopírování	2 236,00Kč
- dohody	24 000,00Kč

Celkem 31 669,00Kč

Hospodářský výsledek z doplňkové činnosti školy – přípravné kurzy činí 36 531,00 Kč

Celkový hospodářský výsledek z hospodářské činnosti činí 88 305,61 Kč.

V dalších letech budeme nadále usilovat o vytváření kladného hospodářského výsledku, abychom mohli tvořit rezervu na rezervním fondu a fondu odměn.

7. Peněžní fondy

Organizace tvoří fond rezervní, fond FKSP, fond reprodukce majetku a fond odměn. Všechny čtyři fondy jsou finančně kryty.

Fond investiční

Fond byl tvořen odpisy ve výši **1 053 612,00 Kč**. Dle závazného ukazatele byl stanoven odvod z odpisů ve výši 713 000,00 Kč.

Počáteční stav k 1. 1. 2013 **224 257,74 Kč**

Přírůstky

Příděl z odpisů 1 053 612,00 Kč

Investiční dotace 350 000,00 Kč

Celkem **1 403 612,00 Kč**

Čerpání

Opravy 530 491,00 Kč

Nákup konvektomatů včetně příslušenství a zapojení 350 000,00 Kč

Odvod do rozpočtu kraje 713 000,00 Kč

Celkem **1 593 491,00 Kč**

Konečný stav k 31. 12. 2014 **34 378,74 Kč**

Z investičního fondu jsme použili finanční prostředky na opravu zabezpečovacího systému, elektrických rozvodů, zdiva, rozvodů vody ve sklepě, odpadního svodu v hudebně, dveří, podlahy v VV, učebny HV, kab. FY + VV, podlahy v posilovně.

Fond rezervní tvořený ze zlepšeného hospodářského výsledku

Počáteční stav k 1. 1. 2014 130 454,34 Kč

Přírůstky 72 543,52 Kč

Čerpání 0,00 Kč

Konečný stav k 31. 12. 2014 **202 997,86 Kč**

V letošním roce, jsme nečerpali rezervní fond tvořený ze zlepšeného hospodářského výsledku.

Fond FKSP

Čerpání a tvorba fondu byly v souladu s vyhláškou MF ČR č. 114/2002 Sb., se zásadami čerpání fondu a se zásadami stanovenými v kolektivní smlouvě.

Počáteční stav k 1. 1. 2014	26 416,14 Kč
Přírůstky	
Tvorba: § 1	119 899,00 Kč
Celkem	119 899,00 Kč

Čerpání

§ 4	příspěvek na provoz zařízení, které slouží kulturnímu a sociálnímu rozvoji zaměstnanců	0,00 Kč
§ 7	stravování	62 930,00 Kč
§ 8	rekreace	0,00 Kč
§ 9	kulturní, tělovýchova a sport	34 355,00 Kč
§ 12	penzijní připojištění	0,00 Kč
§ 13	příspěvek odborové organizaci	6 930,00 Kč
§ 14	dary	15 776,00 Kč

Celkem **119 991,00 Kč**

Konečný stav k 31. 12. 2014 **26 324,14 Kč**

Fond odměn

Fond odměn byl tvořen z hospodářského výsledku z předešlých let.

Počáteční stav k 1. 1. 2014	13 200,00 Kč
Přírůstky	0,00 Kč
Čerpání	0,00 Kč
Konečný stav k 31. 12. 2014	13 200,00 Kč

Fond rezervní

Fond je tvořen účelovými prostředky poskytnutými na základě finančních darů škole v průběhu roku na financování vzdělávacích aktivit školy. Jedná se o účelové prostředky.

V průběhu roku byl tvořen finančními dary:

1. **Městský úřad Český Těšín - 20 000,00 Kč** na adaptační kurz
2. **Cestovní kancelář Modex sport - 15 000,00 Kč**, účelový dar, částka byla použita na STK Chorvatsko
3. **Nadační fond přátel Gymnázia Český Těšín - 274,00 Kč účelový dar** na částečnou úhradu cestovného do Říma
4. **Sdružení rodičů – 30 000,00 Kč účelový dar** na vybavení jazykové učebny; **8 000,00 Kč účelový dar** na nákup softbalových dresů
5. **Občanské sdružení Život dětem - 2 195,00 Kč** - účelový dar na potřeby školy
6. **Mgr. Iva Dluhošová - 6 000,00 Kč** účelový dar na nákup hudebního nástroje - kytara
7. **Mgr. Andrea Šteflová – 15 300,00 Kč** účelový dar na výměnný pobyt REMIREMONT
8. **Mgr. Jaromír Dümler - 4 015,00 Kč** účelový dar na částečnou úhradu cestovného do Chorvatska

9. **Cestovní kancelář Hlawiczka** - 16 000,00 Kč účelový dar na cestovné do Říma
10. **Kovona systém, a.s.** - 4 000,00 Kč účelový dar na výměnný pobyt REMIREMONT

Počáteční stav k 1. 1. 2014	281 069,80 Kč
Přírůstky	120 784,00 Kč
Čerpání	120 989,34 Kč
Konečný stav k 31. 12. 2014	280 864,46 Kč

8. Pohledávky

Z obchodních vztahů škola eviduje pohledávky za poskytnuté zálohy dodavatelům a ostatní pohledávky za zaměstnance ve výši 17 469 838,89 Kč.

- účet 311 odběratelé - 3 460,00 Kč vystavená Fa č. 14028
- účet 314 krátkodobé poskytnuté zálohy 268 505,00 Kč (200 000 Kč záloha teplo, 575 Kč záloha časopis, 64 000 Kč záloha Anglie, 3 930 záloha plyn)
- účet 381 náklady příštích období 23 375,75 Kč předplatné časopisy na rok 2015
- účet 388 dohadné účty 17 161 008,14 Kč (dotace KÚ ÚZ 353, 038, 047, 051, 052 ve výši 16 503 448 Kč, Comenius 348 611,57 Kč, Restart 308 948,57 Kč)
- účet 377 ostatní krátkodobé pohledávky 13 490,00 Kč (pohledávka stravné 12/2014 ve výši 5 490,00 Kč, z pohledávky ve výši 24 000,00 Kč, která byla předána advokátní kanceláři JUDr. Evy Janíkové k vymáhání dluhu za neuskutečňenou inzerci z roku 2011 nám zůstala k 31. 12. 2014 ve výši 8 000,00 Kč. Je to společnost Euro Press Group s.r.o., IČ: 286 35 647

9. Závazky

Škola eviduje krátkodobé závazky v celkové výši **19 625 808,61 Kč**.

- účet 321 dodavatelé (dodavatelské faktury se splatností leden 2015) ve výši 13 185,90 Kč
- účet 324 krátkodobé přijaté zálohy od žáků (např. na zajištění LVK, STK, VV, Anglie, přípravné kurzy, zálohy od strážníků za stravné 1/2015 a čípy), které činí 390 761,91 Kč
- účet 331 zaměstnanci - zúčtování se zaměstnanci ze závislé činnosti ve výši 966 305,00 Kč
- účet 336 sociální zabezpečení 380 855,00 Kč
- účet 337 zdravotní pojištění 163 803,00 Kč
- účet 338 důchodové spoření 1 634,00 Kč
- účet 342 přímé daně 135 687,00 Kč
- účet 374 krátkodobé přijaté zálohy na transfery 17 237 798,80 Kč
- účet 389 dohadné účty pasivní ve výši 315 833,00 Kč (dohadná položka teplo 308 524 Kč, 7 309 Kč dohadná položka za vodu)
- účet 378 krátkodobé závazky 19 945,00 Kč

D) Výsledky kontrol

V rámci kontrolní činnosti (vnitřní kontrolní systém) byla pozornost zaměřena na plnění plánu rovnoměrného čerpání provozních prostředků v jednotlivých měsících. Celkem bylo maximálně efektivně nakládáno se stanovenými finančními prostředky. Byla dodržena hospodárnost s přihlédnutím ke skutečnosti, že provozní potřeby školy dlouhodobě převyšují možnosti rozpočtu školy. V průběhu kontrolní činnosti nebyly zjištěny nedostatky a nebyla přijata žádná nápravná opatření.

1. Krajská hygienická stanice Moravskoslezského kraje se sídlem v Ostravě

Dne 20. března 2014 provedla KHS MSK se sídlem v Ostravě, pracoviště Karviná kontrolu podle zákona č. 258/2000 Sb. o ochraně veřejného zdraví a o změně v některých souvisejících zákonů, ve znění pozdějších předpisů a zákona č.552/1991 Sb. O státní kontrole ve znění pozdějších předpisů. Kontrolu provedl pracovník KHS MSK Rzymanová Irena.

Předmět a účel kontroly:

- kontrola dodržování požadavků zákona č. 258/2000 Sb. o ochraně veřejného zdraví a o změně v některých souvisejících zákonů, ve znění pozdějších předpisů (dále jen zákon č.258/2000 Sb.): Nařízení Evropského parlamentu a Rady (ES) č. 852/2004 o hygieně potravin (dále jen nařízení č.178/2002), zákona č. 379/2005 Sb. O opatřeních k ochraně před škodami působenými tabákovými výrobky, alkoholem a jinými návykovými látkami a o změně souvisejících zákonů) dále jen zákon č. 379/2005 Sb.), Vyhlášky č. 137/2004 Sb., o hygienických požadavcích na stravovací služby a o zásadách osobní a provozní hygieny při činnostech epidemiologicky závažných, ve znění vyhlášky č.602/2006 Sb., zákona č.110/1997 Sb. ve znění pozdějších předpisů a zákona č.120/2002 Sb. O podmínkách uvádění biocidních přípravků a účinných látek na trh.

Kontrolní zjištění:

- denně je připravováno cca 360 porcí z toho 40 porcí pro personál a 5 porcí pro cizí strážníky.
- Systém kritických HACCP zpracován fa Vis Plzeň. Záznamy o kritických bodech předloženy – měření teplot při přejímce zboží, teplota v lednicích a mrazicích boxech, teplota pokrmů při dohotovení a v průběhu výdeje, vytloukání vajec, školení personálu. Frekvence monitorování teplot při skladování potravin stanovena 1x týdně, při podávání stravy denně, záznamy vedeny pravidelně bez připomínek.
- Kontrolou surovin a potravin v mrazáku a chlad. Zařízení zjištěno, že zboží je bezpečně uloženo při požadovaných teplotách, k výrobě a přípravě pokrmů se používají suroviny, které vyhovují všem požadavkům – řádně označené, spotřební lhůty dodržovány, ve skladování potravin nezjištěny nedostatky.
- Příprava oběda probíhala podle správně hygienické a výrobní praxe, ke křížení neslučitelných surovin nedochází, pracovní plochy vyčleněné, provozně oddělena je příprava syrového masa a vytloukání vajec – tato navazuje na dřez a umývání rukou, dále stavebně oddělená hrubá příprava zeleniny a brambor s přívodem teplé a studené vody. U všech umývadel v kuchyni a na hygienických zařízení je zjištěna tekoucí teplá voda, tekuté mýdlo a jednorázové ručníky. Provozní a osobní hygiena na dobré úrovni, pracovníce používají vhodný pracovní oděv včetně pokrývky hlavy, v šatně oděv uložen odděleně.
- Kontrolou jídelniček za měsíc únor bylo zjištěno, že je sestaven pestře, školní jídelna respektuje doporučenou frekvenci zařazení některých druhů potravin, kombinaci různých druhů pokrmů a skladby pokrmů se snaží množství masitých pokrmů – 1x týdně bezmasý, u polévek zařazování méně masitých vývarů a více zeleninových a luštěninových polévek. Dále byla provedena kontrola teplot hotové stravy – bez připomínek.
- Byla provedena kontrola používání biocidních přípravků – Savo, chloramin, přípravky jsou používány dle pokynů určených na obale, expirace dodržena, pracovníce mají k dispozici ochranné pomůcky (rukavice, gumové zástěry a holínky)

Závěr: Nebyly zjištěny žádné další nedostatky.

Zpráva o výsledku kontroly je uložena u ředitele školy.

2. Česká školní inspekce Moravskoslezský inspektorát

V období 25. 2. 2014 – 27. 3. 2014 provedla Česká školní inspekce na základě pověření čj.ČŠIT-259/14-T. Kontrolu provedla pověřená skupina s vedoucí skupiny Ing. Hanou Mařarovou.

Předmět a účel kontroly:

- Hodnocení podmínek, průběhu a výsledků vzdělávání poskytovaného střední školou podle § 174 odst. 2 písm. B) zákona č. 561/2004 Sb., o předškolním, základním, středním, vyšším odborném a jiném vzdělávání (školský zákon), ve znění pozdějších předpisů.
- Hodnocení naplňování školního vzdělávacího programu (dále „ŠVP“) střední školy a jeho souladu s právními předpisy a s příslušnými rámcovými vzdělávacími programy (dále “RVP“) podle § 174 odst. 2 písm. c) školského zákona, ve znění pozdějších předpisů.

Kontrolní zjištění:

- Škola poskytuje vzdělávání a školské služby v souladu se zřizovací listinou a s rozhodnutím o zařazení do rejstříku škol a školských zařízení. Zajišťuje bezpečné prostředí pro vzdělávání a zdravý sociální, psychický i fyzický vývoj žáků v průběhu vzdělávání a při činnostech pořádaných školou. Materiální a prostorové podmínky pro vzdělávání jsou na standardní úrovni.
- Finanční zdroje, které měla ve sledovaném období škola k dispozici, byly dostatečné k zabezpečení ŠVP. Aktivity školy při vzdělávání a školní vzdělávací strategie podporují rozvoj klíčových kompetencí a funkčních gramotností žáků podle požadavků příslušných RVP.
- Úroveň výuky je standardní. V hospitovaných hodinách učitelé používali vhodné formy a metody výuky, které vedly žáky k získání a osvojení požadovaných znalostí, dovedností a kompetencí.

Od poslední inspekční činnosti došlo především ke změnám v personální a materiální oblasti. Postupně se zlepšují podmínky vzdělávání. Stávající podmínky pro výuku hudební a zejména tělesné výchovy jsou nevyhovující.

Silné stránky:

- rozsáhlá a efektivní spolupráce s partnerskými organizacemi
- odborně kvalifikovaný učitelský sbor
- podpora aktivní účasti žáků v projektech a soutěžích
- úspěšnost žáků v soutěžích, olympiádách, při externím testování a maturitní zkoušce

Inspekční tým doporučuje hledat další zdroje pro obnovu materiálního vybavení školy.

Zpráva o výsledku kontroly je uložena u ředitele školy.

3. Okresní správa sociálního zabezpečení Karviná

v souladu s ustanovením § 6 odst. 4 písm. o) zákona 582/1991Sb., ve znění pozdějších předpisů a ustanovením § 84 odst. 2 písm. I) zákona č. 187/2006 Sb., ve znění pozdějších předpisů provedla dne 21. 10. 2014 pracovnice OSSZ Marie Czechtová kontrolu plnění povinností v nemocenském pojištění, v důchodovém pojištění při odvodu pojistného sociálního zabezpečení a příspěvku na státní politiku zaměstnanosti (dále je pojistné) stanovených zákonem č. 187/2006 Sb., ve znění pozdějších předpisů, zákonem č. 582/1991 Sb., ve znění pozdějších předpisů a zákonem č. 589/1992 Sb., ve znění pozdějších předpisů.

Kontrola byla provedena za přítomnosti Danuty Kantorové, která byla zaměstnavatelem zmocněna ke kontrole.

Kontrolní zjištění:

1. Plnění povinností v nemocenském pojištění
2. Plnění povinností v oblasti pojistného
3. Plnění povinností v důchodovém pojištění

Nedostatky nebyly zjištěny

E) Vyhodnocení plnění povinného podílu

Úřadu práce České republiky bylo zasláno Oznámení za rok 2014 o plnění povinného podílu osob se zdravotním postižením na celkovém počtu zaměstnanců zaměstnavatele dle zákona č. 435/2004 Sb o zaměstnanosti, ve znění pozdějších předpisů.

Průměrný roční přepočtený počet zaměstnanců	41,44 osob
z toho povinný podíl činí 4 %	1,66 osob

Plnění povinnosti podle § 81 odst. 2 písm. a) a b) zákona	
1. zaměstnáváním u zaměstnavatele	0,90 osob
2. odběrem výrobků a služeb nebo zadáním zakázek	1,30 osob
Celkem	2,20 osob

Náhradní plnění jsme plnili odebráním výrobků ve výši **229 885,55 Kč** od těchto dodavatelů:

- 1) Služba, Výrobní družstvo
- 2) Jaroslava Dlouhá
- 3) OPP Centrum
- 4) ERGON – chráněná dílna
- 5) Fokus Vysočina

F) Poskytování informací podle zákona

V souladu se zákonem č. 106/1999 Sb. ve znění pozdějších předpisů byly v uplynulém školním roce poskytnuty informace:

a) celkový počet žádostí o informace	0
b) počet podaných rozkladů proti rozhodnutí o neposkytnutí informace	0
c) počet rozsudků soudu, kterým došlo k přezkoumání rozhodnutí o neposkytnutí informace	0
d) výsledky sankčních řízení za nedodržování zákona	0

Pokud jsou ve výroční zprávě uváděná jména žáků a zaměstnanců školy, je tak učiněno v souladu se stanoviskem Úřadu pro ochranu osobních údajů č. j. SKO-3321/07-2/POT ze dne 31. května 2007.

G) Informace o termínu a způsobu seznámení zaměstnanců se zprávou o činnosti

Výroční zpráva bude školské radě předána k vyjádření na schůzi rady konané dne 4. 3.2015.

Zaměstnanci školy budou seznámeni na poradě v březnu 2015 a na webových stránkách školy bude tato zpráva zpřístupněna od 28. 2. 2015.

H) Závodní stravování

Závodní stravování je zajištěno ve vlastním zařízení. Školní jídelna se nachází v přízemních prostorách budovy a je tvořena varnou a stolovou částí, skladem a myčkou nádobí.

Ve varné části jsou pracovní plochy označeny dle požadavku hygieny na zpracování masa, vajec, těsta. Provoz zajišťuje pět zaměstnanců: vedoucí školní jídelny, hlavní kuchařka, kuchařka a dvě pomocné síly.

Cena 1 oběda činí dle stravovacího normativu, který byl letos rozdělen do tří skupin dle strávnicka a věcné režie (25,00 Kč). Cena potravin je zaměstnanci částečně hrazena ve výši 10,00 Kč z FKSP a 19,00 Kč si hradí strávnick.

Celkem za rok 2014 bylo uvařeno 62 747 jídel, z toho 54 705 jídel pro žáky.

Kalkulace stravného vychází z nákladů minulého období, tedy z roku 2013:

- mzdové náklady	826 903,00 Kč
- SP a ZP	280 031,00 Kč
- FKSP	8 344,00 Kč
- OPPP	7 525,00 Kč
- ostatní sociální náklady	12 222,00 Kč
Mzdové náklady celkem	1 135 025,00 Kč

Počet uvařených obědů za rok 2013 činí bez cizích strávnicků 62 747.

Na rok 2014 jsou **mzdové náklady** stanoveny ve výši **18,00 Kč/1 oběd**.

Režijní náklady na zhotovení 1 porce hlavního jídla vychází z nákladů loňského období, tedy z roku 2013:

- nákup materiálu, energie, opravy, cestovné, služby, odpisy, OPP.

Režijní náklady činí 460 000,00 Kč, počet uvařených obědů za rok 2013 bez cizích strávnicků 62 747.

Na rok 2014 jsou **režijní náklady** stanoveny ve výši **7,00 Kč/1 oběd**.

1. Stravovací normativ pro studenty:

- potraviny	27,00 Kč
- věcné režie	25,00 Kč
Celkem	52,00 Kč

2. Stravovací normativ pro zaměstnance:

- potraviny	29,00 Kč
- věcné režie	25,00 Kč
Celkem	54,00 Kč

3. Stravovací normativ pro cizí strávnicky

- potraviny	29,00 Kč
- věcné režie	25,00 Kč

Celkem 54,00 Kč + 10,00 Kč = 62,00 Kč - hodnota 1 uvařeného oběda pro cizího strávnicka.

Organizace v době prázdnin nezajišťuje závodní stravování zaměstnancům školy.

Závodní stravování je zajištěno ve vlastním zařízení. Školní jídelna se nachází v přízemních prostorách budovy a je tvořena varnou a stolovou částí, skladem a myčkou nádobí.

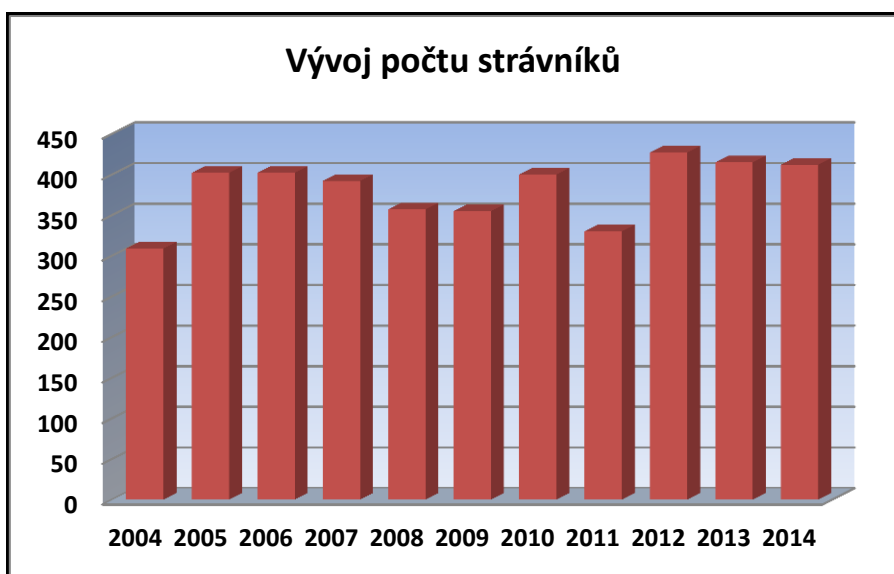
Ve varné části jsou pracovní plochy označeny dle požadavku hygieny na zpracování masa, vajec, těsta. Provoz zajišťuje pět zaměstnanců: vedoucí školní jídelny, hlavní kuchařka, kuchařka a dvě pomocné síly.

Cena 1 oběda činí dle stravovacího normativu, který byl letos rozdělen do tří skupin dle strávnicka a věcné režie (25,00 Kč). Cena potravin je zaměstnanci částečně hrazena ve výši 10,00 Kč z FKSP a 19,00 Kč si hradí strávnick.

Celkem za rok 2014 bylo uvařeno 62 747 jídel, z toho 54 705 jídel pro žáky.

K 30. 12. 2014 bylo nahlášeno 412 strávnicků – 363 žáků, 41 zaměstnanců, 3 důchodci a 5 cizích strávnicků

<i>Rok</i>	<i>Počet</i>
2004	309
2005	402
2006	402
2007	392
2008	357
2009	355
2010	400
2011	330
2012	427
2013	415
2014	412



Kalkulace stravného vychází z nákladů minulého období, tedy z roku 2013:

- mzdové náklady	826 903,00 Kč
- SP a ZP	280 031,00 Kč
- FKSP	8 344,00 Kč
- OPPP	7 525,00 Kč
- ostatní sociální náklady	12 222,00 Kč
Mzdové náklady celkem	1 135 025,00 Kč

Počet uvařených obědů za rok 2013 činí bez cizích strávnicků 62 747.

Na rok 2014 jsou mzdové náklady stanoveny ve výši 18,00 Kč/1 oběd.

Režijní náklady na zhotovení 1 porce hlavního jídla vychází z nákladů loňského období, tedy z roku 2013:

- nákup materiálu, energie, opravy, cestovné, služby, odpisy, OPP.

Režijní náklady činí 460 000,00 Kč, počet uvařených obědů za rok 2013 bez cizích strážníků 62 747.
Na rok 2014 jsou **režijní náklady** stanoveny ve výši **7,00 Kč/1 oběd**.

1. Stravovací normativ pro studenty:

- potraviny	27,00 Kč
- věcné režie	25,00 Kč
Celkem	52,00 Kč

2. Stravovací normativ pro zaměstnance:

- potraviny	29,00 Kč
- věcné režie	25,00 Kč
Celkem	54,00 Kč

3. Stravovací normativ pro cizí strážníky

- potraviny	29,00 Kč
- věcné režie	25,00 Kč

Celkem 54,00 Kč + 10,00 Kč = 62,00 Kč - hodnota 1 uvařeného oběda pro cizího strážníka.

Organizace v době prázdnin nezajišťuje závodní stravování zaměstnancům školy.

I) Tabulková část

Tabulka č. 1

- Přehled výnosů z hlavní a doplňkové činnosti formulář SK 400
- Přehled nákladů z hlavní a doplňkové činnosti formulář SK 401
- Výsledek hospodaření z hlavní a doplňkové činnosti formulář SK 402

Tabulka č. 2 - Přehled o plnění plánu hospodaření

Tabulka č. 3 - Tvorba a použití peněžních fondů formulář SK 414

Tabulka č. 4 - nahrazuje výkaz P1-04

Tabulka č. 5 - Stav pohledávek po lhůtě splatnosti - ošetřovné formulář SK 400 + tab. č. 5

Tabulka č. 6 - Doplňková činnost dle jednotlivých okruhů formulář SK 411

Formulář SK 404 – Výnosy z transferů (příspěvek na provoz)

Formulář SK 405 - Krytí účtů peněžních fondů a závazků z vyúčtování mezd

Rozvaha organizačních složek státu, územních samosprávných celků a příspěvkových organizací sestavená k 31. 12.

Výkaz zisku a ztráty organizačních složek státu, územních samosprávných celků a příspěvkových organizací sestavená k 31. 12.

Příloha organizačních složek státu, územních samosprávných celků a příspěvkových organizací sestavená k 31. 12.

Sestava Rozbor plnění výsledků hospodaření (výkaz V+N)

V Českém Těšíně dne 26. 2. 2015

Sestavily: A. Koždoňová, M. Nováková

RNDr. Tomáš Hudec, v. r.

ředitel školy