

Zpráva o činnosti školy za rok 2016



Gymnázium Josefa Božka Český Těšín, p. o.
Frýdecká 689/30, 737 01 Český Těšín

Příspěvková organizace
Moravskoslezského kraje



Obsah

A) Základní údaje o škole	4
1.Charakteristika školy	5
2.Studijní obory.....	5
3.Učebny	6
4.Přehled oborů vzdělání, které škola vyučuje v souladu se zápisem ve školském rejstříku	8
5.Rámcový popis personálního zabezpečení činnosti školy	9
B) Vyhodnocení plnění úkolů, pro které byla příspěvková organizace zřízena	10
C) Rozbor hospodaření	11
1.Náklady, výnosy a výsledek hospodaření	11
2.Čerpání účelových dotací.....	11
2.1 Výnosy v hlavní činnosti.....	11
2.2 Náklady v hlavní činnosti	18
2.3 Výsledek hospodaření	21
3.Mzdové náklady.....	22
4.Komentář k přehledu o plnění plánu hospodaření	23
5.Péče o spravovaný majetek	23
6.Vyhodnocení přínosu doplňkové činnosti	27
7.Peněžní fondy.....	28
8.Pohledávky.....	31
9.Závazky.....	31
D) Výsledky kontrol	31
E) Vyhodnocení plnění povinného podílu.....	34
F) Poskytování informací podle zákona.....	34
G) Informace o termínu a způsobu seznámení zaměstnanců se zprávou o činnosti.....	35
H) Závodní stravování	36
I) Tabulková část	38

A) Základní údaje o škole



Název školy: Gymnázium, Český Těšín, příspěvková organizace
Sídlo školy: Frýdecká 689/30, 737 01 Český Těšín
IZO: 000601578
IČ: 62331639
Tel./Fax: 558 746 431
E-mail: sekretariat@gmct.cz
www stránky: www.gmct.cz
Zřizovatel: Moravskoslezský kraj, 28. října 117, 702 18 Ostrava
IČ: 708890692
Cílová kapacita: 528 žáků

Ředitel školy: RNDr. Tomáš Hudec
Zástupce ředitele: Mgr. Radek Duda

Součásti školy:

Školní jídelna
IČ: 62331639
Tel.: 558 746 535
Vedoucí školní jídelny: Michaela Pietrová
Cílová kapacita: 500 jídel

Školská rada: Usnesením rady kraje č. 18/895 ze dne 13. července 2005 se zřizuje dnem 1. září 2005.

Předseda: Mgr. Dagmar Nogová

Partnerské organizace:

Sdružení rodičů při Gymnáziu Český Těšín, Frýdecká 689/30

- podporuje výchovně vzdělávací činnost školy.

Sportovní klub Gymnázia Český Těšín, Frýdecká 689/30

- zajišťuje mimoškolní činnost studentů školy, zejména v pohybových a sportovních aktivitách, člen Asociace školních sportovních klubů České republiky.

Středoškolský klub ASK ČR při Gymnáziu Český Těšín, Frýdecká 689/30

- podporuje mimoškolní aktivity v oblasti přírodovědných a humanitních předmětů, člen Asociace středoškolských klubů České republiky.

Nadační fond přátel Gymnázia Český Těšín

- podporuje vzdělání a výchovy studentů gymnázia.

1. Charakteristika školy

České reformní reálné gymnázium Slezské matice osvěty lidové v Českém Těšíně bylo založeno v roce 1921. Současná budova školy byla otevřena v roce 1935 a v roce 1986 byl objekt školy prohlášen za kulturní památku.

Do sítě škol, předškolních zařízení a školských zařízení bylo Gymnázium, Český Těšín, příspěvková organizace (dále jen gymnázium) zařazeno rozhodnutím MŠMT č.j.12783/96-61-07 ze dne 2. července 1996 s účinností od 1. září 1996. Aktuálně platné rozhodnutí o zařazení je ke dni 6. 9. 2012, č. usnesení 25/2343 ze dne 5. 9. 2012.

Hlavním účelem zřízení školy je uskutečňovat vzdělávání a výchovu žáků podle vzdělávacích programů.

Předmětem činnosti, který odpovídá hlavnímu účelu, je:

- poskytování středního vzdělání s maturitní zkouškou.

Doplňkovou činnost organizace vymezuje Příloha č. 2 ke zřizovací listině příspěvkové organizace s účinností od 27. 9. 2001:

- provádění rekvalifikačních kurzů, vzdělávacích kurzů a odborného školení včetně zprostředkování
- hostinská činnost
- pronájem majetku
- závodní stravování zaměstnanců právnických osob vykonávajících činnost škol a školských zařízení zřízených krajem, obcí nebo svazkem obcí.

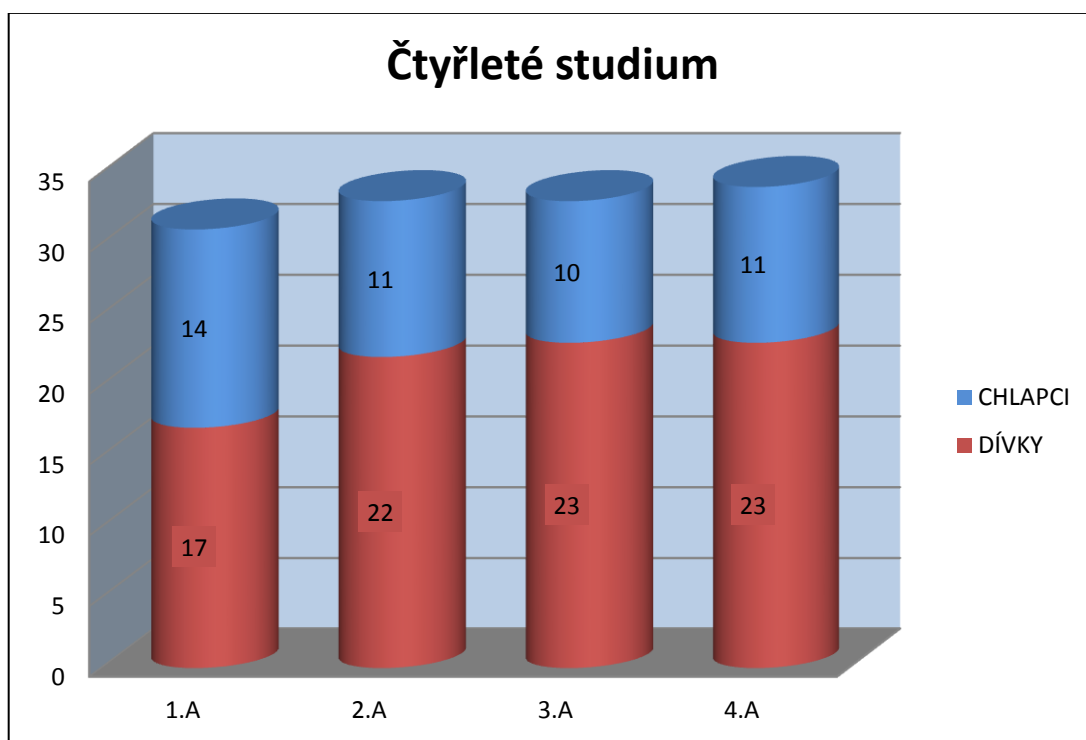
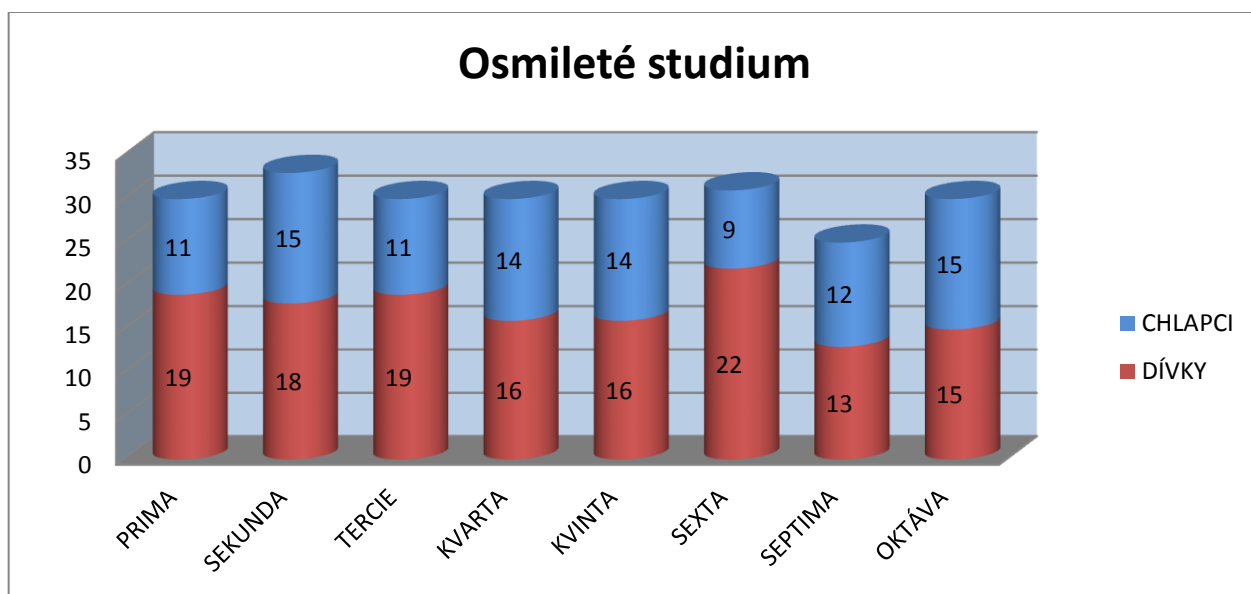
Škola má v souladu se zákonem č. 101/2000 Sb., o ochraně osobních údajů a o změně některých zákonů, ve znění pozdějších předpisů, souhlas subjektů údajů se zveřejněním jmen a fotografií ve výroční zprávě o činnosti školy za školní rok 2015-2016.

2. Studijní obory

Rozdělení žáků podle studijních oborů, tříd a pohlaví k 31. 12. 2016 vykazuje následující tabulka a graf:

KÓD OBORU	POČET TŘÍD	POČET ŽÁKŮ			PRŮMĚRNÁ NAPLNĚNOST TŘÍD
		Chlapci	Dívky	Celkem	
79-41-K/81	8	100	136	236	29,50
79-41-K/41	4	42	86	128	32,00
Celkem	12	142	222	364	30,33

Grafické znázornění počtu žáků a tříd k 31. 12. 2016



3. Učebny

Gymnázium má ve vztahu k počtu žáků a k realizovaným vzdělávacím programům odpovídající prostorové podmínky. Nedostatečné prostory jsou pro výuku tělesné výchovy. Problémy vznikly

Gymnázium Josefa Božka Český Těšín, příspěvková organizace
Zpráva o činnosti školy za rok 2016

likvidací zdravotně nevyhovující tělocvičny v roce 2012. V průběhu školního roku žáci využívali malou tělocvičnu, gymnastický sál a posilovnu. Některé hodiny probíhaly v tělocvičně Albrechtovy střední školy. V období příznivého počasí probíhala výuka na školním hřišti s umělohmotným povrchem, u kterého je nutná zásadní rekonstrukce. Zlepšení stavu je prioritou vedení školy. Cestou je získání tělocvičny novou výstavbou, případně získání nevyužívané tělocvičny do majetku školy.

V průběhu školního roku 2016 disponovalo gymnázium 25 kmenovými a odbornými učebnami (nově vybudovaná přírodovědná učebna, učebna fyziky, nově zrekonstruovaná učebna biologie, učebna dějepisu, učebna zeměpisu, učebna výtvarné výchovy, učebna hudební výchovy, 2 učebny informatiky a výpočetní techniky, 2 jazykové učebny vybavené audiovizuální technikou a sluchátky, 3 laboratoře – biologická, fyzikální a nově zrekonstruovaná laboratoř chemická. K dispozici je rovněž reprezentační aula s kapacitou 200 míst a tzv. „Skleník“ pro výuku mimo hlavní budovu školy.



Přírodovědná učebna



Učebna biologie



Chemická laboratoř



„Skleník“ (domeček)

Kmenové třídy i odborné učebny jsou moderně a funkčně zařízeny. K standardnímu vybavení všech učeben patří dataprojektory s ozvučením, zatemnění, PC, nástěnný obrazový materiál apod. Pro většinu učeben jsou k dispozici vizualizéry. Ve škole probíhá postupná obměna nevyhovujícího žákovského nábytku. Škola je pokryta Wi-Fi připojením k internetu, všechny učebny jsou zasítovány a multimediálně vybaveny.

Kabinety vyučujících, knihovna, pracovna ředitele školy, zástupce ředitele školy, ekonomky (účetní) jsou vybaveny počítači, všechny jsou síťově propojeny s připojením na internet.

4. Přehled oborů vzdělání, které škola vyučuje v souladu se zápisem ve školském rejstříku

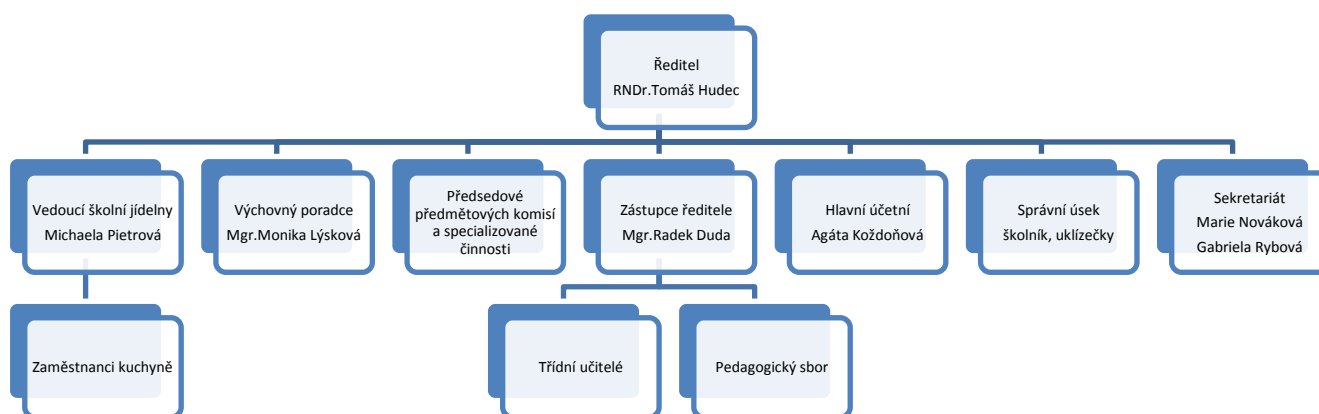
Gymnázium zřizuje následující obory:

- 79-41-K/81 Gymnázium - studium denní, délka studia 8 let
- 79-41-K/41 Gymnázium - studium denní, délka studia 4 roky

Aktuální stav žáků ve školním roce 2016:

79-41-K/81 - nižší stupeň	122 žáků
79-41-K/81- vyšší stupeň	114 žáků
79-41-K/41	131 žáků
Celkem gymnázium	367 žáků

Organizační struktura platná k 31. 12. 2016



5. Rámcový popis personálního zabezpečení činnosti školy

Výchovně vzdělávací činnost zabezpečovalo v průběhu školního roku 2016 celkem 30 vyučujících, z toho 12 mužů (40%) a 18 žen (60%). Přepočtený počet pedagogických zaměstnanců činil 28,712. Všichni pedagogové školy mají vysokoškolské vzdělání. Odbornou kvalifikaci splňovali všichni učitelé.

Pedagogický sbor je stabilní, průměrný věk vyučujících činí 48,30 let. Obměna vyučujících se realizuje zejména v důsledku odchodů do starobního důchodu. Úvazky učitelů maximálně respektují jejich kvalifikaci, 9 vyučujících vyučovalo se zkráceným úvazkem. Nad úvazkové hodiny se v celém sboru nevyskytovaly. Jedna učitelka čerpala v průběhu školního roku 2016 mateřskou dovolenou. K 31. 12. 2016 pracovalo na gymnáziu 13 nepedagogických zaměstnanců, a to na pozicích ekonomka, personalistka (úvazek 0,9), sekretářka (úvazek 0,9), údržbář (úvazek 1,0) a 4 uklízečky (úvazek 0,9). Ve školní kuchyni pracovala vedoucí a 4 kuchařky.

Podrobný přehled o zaměstnancích školy podle věku ukazuje následující tabulka (stav k 31. 12. 2016)

Kategorie zaměstnanců	Do 30 let		31 – 45 let		46 – důch. věk		Důchodový věk		Celkem	
	celkem	z toho žen	celkem	z toho žen	celkem	z toho žen	celkem	z toho žen	celkem	z toho žen
Pedagogové	2	1	9	5	17	11	2	1	30	18
Nepedagogové	0	0	5	5	8	7	0	0	13	12
Celkem	2	1	14	10	25	18	2	1	43	30

B) Vyhodnocení plnění úkolů, pro které byla příspěvková organizace zřízena

Gymnázium plní úkoly, pro které bylo zřízeno, dodržuje předepsané zákony, legislativní normy a pokyny stanovené zřizovatelem. Podrobná zpráva o činnosti organizace bude součástí výroční zprávy o činnosti školy za školní rok 2016 podle zákona č.561/2004 Sb. o předškolním, základním, středním, vyšším odborném a jiném vzdělání (školský zákon), v platném znění.

C) Rozbor hospodaření

1. Náklady, výnosy a výsledek hospodaření

Celkové náklady sledovaného roku v hlavní činnosti činí 24 757,58 tis. Kč a v doplňkové činnosti 295,37 tis. Kč dle tabulky Přehled nákladů, výnosů a výsledek hospodaření z hlavní a doplňkové činnosti – sloupec Vývojový ukazatel (hlavní činnost) - 238,91 tis. Kč, sloupec Vývojový ukazatel (doplňková činnost) +52,62 tis. Kč, Index - 1 oproti roku 2015.

Celkový příjem sledovaného roku v hlavní činnosti činí 24 753,62 tis. Kč a v doplňkové činnosti 369,67 tis. Kč, dle tabulky Přehled nákladů, výnosů a výsledek hospodaření z hlavní a doplňkové činnosti – sloupec Vývojový ukazatel (hlavní činnost) - 168,81 tis. Kč a sloupec Vývojový ukazatel (doplňková činnost) +49,26 tis. Kč, Index – 0 oproti roku 2015.

Celkový výsledek hospodaření sledovaného roku v hlavní činnosti činí - 3 963,57 Kč a v doplňkové činnosti + 74 301,15 Kč dle tabulky Přehled nákladů, výnosů a výsledek hospodaření z hlavní a doplňkové činnosti – sloupec Vývojový ukazatel (hlavní činnost) 70 094,45 Kč a sloupec (doplňková činnost) - 3 355,25 Kč oproti roku 2015.

Výsledek hospodaření roku 2016.....	70 337,58 Kč
hlavní činnost	-5 019,57 Kč
hlavní činnost vlastní zdroje.....	1 056,00 Kč
doplňková činnost	74 301,15 Kč

Výsledek hospodaření je finančně krytý. Kladný výsledek hospodaření za rok 2016 ve výši 70 337,58 Kč požadujeme převést do rezervního fondu ve výši 14 337,58 Kč a do fondu odměn 56 000,00 Kč.

2. Čerpání účelových dotací

Poskytnuté příspěvky a dotace – MŠMT (ÚZ 33353) a příspěvky a dotace od zřizovatele (ÚZ 0) byly v plné výši vyčerpány dle přidělených ÚZ. Podrobnější přehled čerpání dle ÚZ můžeme vidět dále v odstavci 2.1.

2.1 Výnosy v hlavní činnosti

Usnesením Zastupitelstva Moravskoslezského kraje č. 17/1686 ze dne 17. 12. 2015 byl naší organizaci schválen závazný ukazatel – výsledek hospodaření pro rok 2016 – vyrovnaný případně mírně přebytkový. Uvedený ukazatel organizace splnila. Rozpočtová pravidla byla dodržena, nebyly provedeny nepovolené přesuny mezi rozpočtovými tituly a rozpočtové prostředky roku 2016 byly použity pouze na dané účely.

V průběhu roku 2016 byly usnesením Rady Moravskoslezského kraje (v souladu s § 12 zákona č. 250/2000 Sb., o rozpočtových pravidlech územních rozpočtů) stanoveny základní závazné ukazatele - příspěvek na provoz 2016.

V průběhu roku se závazné ukazatele postupně upravovaly o účelové prostředky.

Stejně jako v roce 2015 je návrh rozpočtu na rok 2016 zpracováván ve dvou etapách, z důvodu zajištění školám a školským zařízením finanční prostředky na období leden – únor 2016. Orgán kraje schválil „prozatímní“ závazný ukazatel - příspěvek na provoz na rok 2016 ve výši cca 50% rozpočtové základny. Konečná výše závazných ukazatelů byla projednána a schválena koncem března 2016.

Na základě ministerstva školství, mládeže a tělovýchovy, které sdělilo svým rozhodnutím č. 27288-14/2016 ze dne 6. 9. 2016 poskytnutí dotace na financování rozpočtového programu Zvýšení platů pracovníků regionálního školství – 1. Splátka. Finanční prostředky z tohoto rozvojového programu umožní zohlednit pro jednotlivé školy a školská zařízení z novely nařízení vlády č. 564/2006 Sb.,

o platových poměrech zaměstnanců ve veřejných službách a správě, ve znění pozdějších předpisů, tj. zvýšení platových tarifů účinné od 1. 9. 2016.

Na základě tohoto rozhodnutí, usnesením č. 110/8507 ze dne 22. 9. 2016 schválila Rada vázané finanční prostředky na rozvojový program „Zvýšení platů pracovníků regionálního školství“ ve dvou splátkách ÚZ 33052 v celkové výši 434 137 Kč.

Usnesením č. 94/7349 ze dne 22. 3. 2016 schválila Rada – příspěvek na provoz s účelovým určením ÚZ 00205 na krytí odpisů dlouhodobého hmotného a nehmotného majetku ve výši 694 000 Kč.

Usnesením č. 64/5106 ze dne 22. 3. 2016 schválila Rada zvýšení závazného ukazatele ÚZ 00001 – příspěvek na vybavení tříd nábytkem ve výši 200 000 Kč.

Usnesením č. 95/7421 ze dne 5. 4. 2016 schválila Rada účelové prostředky na „Hodnocení žáků a škol podle výsledků v soutěžích v roce 2015 – Excellence středních škol 2015“ ÚZ 33038 ve výši 11 716 Kč.

Usnesením č. 98/7553 ze dne 21. 4. 2016 schválila Rada zlepšený výsledek hospodaření za rok 2015 ve výši 3 598,38 Kč přiděl tohoto výsledku hospodaření do peněžního fondu – rezervní fond.

Usnesením č. 98/7556 ze dne 21. 4. 2016 souhlasila Rada s použitím části rezervního fondu k posílení fondu investic ve výši 200 000 Kč na akci „Oprava auly“.

Usnesením č. 20/2043 ze dne 23. 6. 2016 schválila Rada účelové prostředky na projekt s názvem „Terénní analýza místních biotopů“ v rámci dotačního programu Podpora environmentálního vzdělávání, výchovy a osvěty pro školní rok 2016/2017 (zkr. EVVO) – ÚZ 00334 ve výši 79 500 Kč.

Usnesením č. 108/8352 ze dne 6. 9. 2016 schválila Rada zvýšení závazného ukazatele – příspěvek na provoz na rok 2016 o účelové prostředky na posílení mzdových prostředků – ÚZ 00131 ve výši 21 600 Kč.

Usnesením č. 110/8511 ze dne 6. 9. 2016 schválila Rada závazný ukazatel – účelový investiční příspěvek do fondu investic – na rok 2016 s účelovým určením na nákup kotle do kuchyně v rámci akce „Reprodukce majetku kraje v odvětví školství“ – ve výši 102 729 Kč

Usnesením č. 92/7223 ze dne 25. 2. 2016 Rada rozhodla předat škole k hospodaření movitý majetek pořízený v rámci projektu Přírodovědné laboratoře ve výši 690 855,85 Kč, tzn. K datu 25. 2. 2016.

Usnesením č. 3/165 ze dne 6. 12. 2016 schválila Rada Moravskoslezského kraje poslední úpravu závazného ukazatele:

Závěrečný rozpis závazných ukazatelů pro rok 2016

	Účelový znak	Gymnázium § 3121	Školní jídelna § 3142	Celkem
Příspěvky a dotace MŠMT				
Prostředky na platy	33353	11 510 000	991 000	12 501 000
Ostatní osobní náklady	33353	80 000	10 000	90 000
FKSP	33353	173 000	15 000	188 000
Zákonné odvody	33353	3 940 000	341 000	4 281 000
Přímý ONIV + Oniv náhrady	33353	289 000	22 000	311 000
Celkem	x	15 992 000	1 379 000	17 371 000
Rozvojový program – Zvýšení platů pracovníků regionálního školství				
Prostředky na platy	33052	320 396	0	320 396
Zákonné odvody vč. FKSP	33052	113 741	0	113 741
Celkem	x	434 137	0	434 137
Rozvojový program – Hodnocení žáků a škol podle výsledků v soutěžích v roce 2015 – Excellence středních škol 2015				
Prostředky na platy	33038	8 646	0	8 646
Zákonné odvody vč. FKSP	33061	3 070	0	3 070
Celkem	x	11 716	0	11 716
Příspěvky a dotace od zřizovatele				
Provozní náklady	0	2 814 000	460 000	3 274 000
Vybavení školních tříd	0	200 000	0	200 000

Účelové prostředky na krytí odpisů DHM a DNM	205	775 000	0	775 000
Účelové prostředky na posílení mzdových prostředků	131	21 600	0	21 600
Účelové prostředky Terénní analýza místních biotopů 2016/2017	334	79 500		79 500
Celkem	x	3 890 100	460 000	4 350 100
Příspěvek na provoz celkem	x	20 327 953	1 839 000	22 166 953

Účelové prostředky na nákup kotle Fagor	206	102 729		102 729
---	------------	----------------	--	----------------

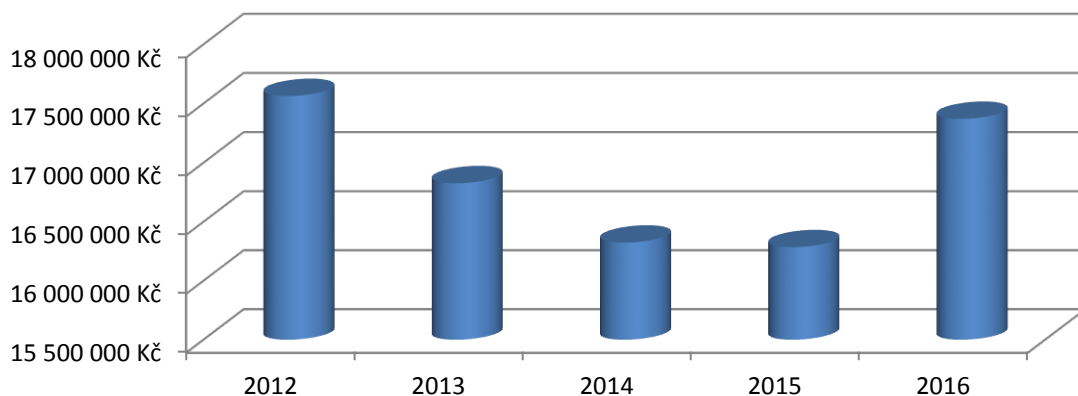
Odvod z odpisů	x	300 000		300 000
-----------------------	----------	----------------	--	----------------

Následující tabulky a grafy zachycují vývoj přímých nákladů na vzdělávání (ÚZ 33353), provozních nákladů (bez účelových prostředků na danou akci a prostředků na krytí odpisů ÚZ 00205) v letech 2012 - 2016.

Prostředky na přímé náklady ÚZ 33353

Období	Dotace
2012	17 564 000 Kč
2013	16 827 000 Kč
2014	16 324 000 Kč
2015	16 285 000 Kč
2016	17 371 000 Kč

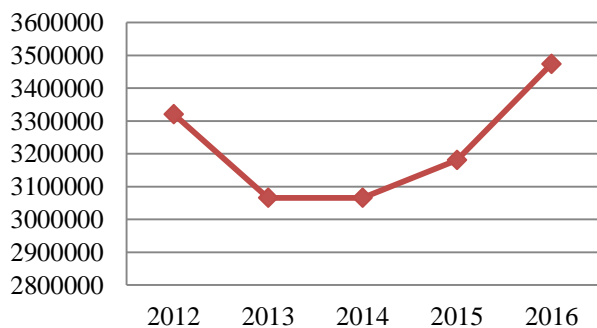
Dotace na přímé náklady úz 33353



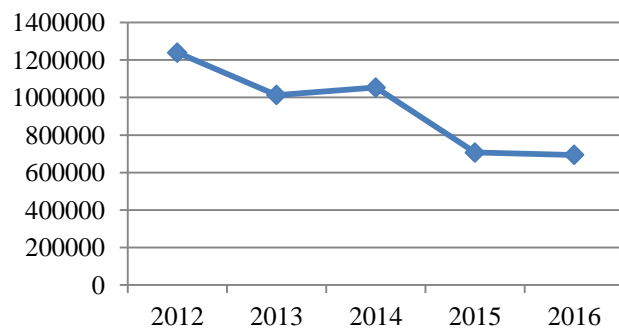
Dotace na provoz a odpisy

Období	Provoz	Odpisy
2012	3 321 000	1 239 000
2013	3 066 000	1 013 000
2014	3 066 000	1 053 000
2015	3 181 000	707 000
2016	3 474 000	775 000

Provoz



Odpisy



Čerpání účelové dotace ze státního rozpočtu v roce 2016

	Kč
Prostředky na platy pracovníků ŠK	11 623 824,00
Ostatní osobní náklady	90 000,00
Prostředky na platy pracovníků ŠJ	877 176,00
Náhrady	39 610,00
Zákonné odvody	4 275 795,00
Příděl do FKSP	188 109,00
Osobní ochranné pracovní prostředky	23 956,01
Učebnice pro žáky plnění povinnou školní docházku	32 899,00
Školení DVPP	19 817,00
Cestovné DVPP	3 329,00
Ostatní platby - předsedové maturit	16 960,00
DDHM - učební pomůcky	179 524,99
Celkem	17 371 000,00

K dotacím obdržným ze státního rozpočtu patří prostředky na úhradu přímých nákladů na vzdělání ve výši 17 816 853 Kč. Jejich výše je podmíněna krajským normativem a výkony (počty žáků) školy. V této dotaci je zahrnuta částka 434 137 Kč na rozvojový program – Zvýšení platů pracovníků regionálního školství a 11 716 Kč na rozvojový program – Hodnocení žáků a škol podle výsledků v soutěžích v roce 2015 – „Excelence středních škol 2015“.

Obdržené finanční prostředky na přímé náklady na vzdělávání ÚZ 33353 tvořily největší dotaci ze státního rozpočtu. Od roku 2013 byly sloučeny mzdové prostředky pro pedagogické a nepedagogické zaměstnance. Prostředky na platy a ostatní osobní náklady v tomto členění byly závaznými ukazateli, které byly dodrženy. Ostatní položky, zákonné odvody, FKSP, přímý ONIV - ostatní a přímý ONIV - náhrady, které byly stanoveny jako orientační, byly jako celek zcela vyčerpány. Nedočerpané zákonné odvody, byly použity se souhlasem zřizovatele na dofinancování odměn – maturitní komise.

Dotace na přímý ONIV v roce 2016 nám byl schválen rozpočet ve výši 311 000, což je o 2 000 Kč méně než v roce 2015, o 70 000 Kč méně než v roce 2014 a o 7 000 Kč méně než v roce 2013. V průběhu roku jsme žádali o přesun z prostředků na platy pracovníků na OON ve výši 90 000 Kč.

Přehled dotace s účelovým určením a podrobný rozpis čerpání přímých nákladů je uveden v následujících tabulkách:

Přidělené finanční prostředky závazným ukazatelem ÚZ 33353 byly plně vyčerpány.

Text	Účelový znak	Gymnázium § 3121	Školní jídelna § 3142	Celkem
Prostředky na platy	33353	11 510 000	991 000	12 501 000
Ostatní osobní náklady	33353	80 000	10 000	90 000
Zákonné odvody	33353	3 940 000	341 000	4 281 000
FKSP	33353	173 000	15 000	188 000
Přímý ONIV + ONIV náhrady	33353	289 000	22 000	311 000
Celkem	x	15 992 000	1 379 000	17 371 000

Za rok 2016 obdržela škola od KÚ MSK provozní dotaci ve výši 4 270 600,00 Kč. Tato dotace se během roku měnila. Dne 6. 9. 2016 usnesením rady kraje č. 108/8352 došlo k poslednímu navýšení provozní dotace.

Provozní dotaci můžeme rozdělit do třech skupin:

a) Provozní náklady ÚZ 001 ve výši 3 274 000,00 Kč. Tyto prostředky byly použity na nákup drobného materiálu, energie, opravy a služby. Největší náklady tvoří energie - 1 267 329,50 Kč, což je 38,70% z přidělené dotace. Náklady energií dle indexu klesly o 3 095 Kč což znamená 0 % oproti roku 2015.

b) Dotace účelově určená ÚZ 001 na „Vybavení tří tříd nábytkem“ která byla zcela vyčerpána. Z dotace bylo pořízeno 4 ks úložných skříněk na knihy a pomůcky do českého jazyka a do výtvarné výchovy 18 ks skříněk na výkresy a pomůcky, multimediální katedru, 6 desek pracovního stolu. Do laboratoře chemie jsme pořídili skříň na pomůcky, skříňku na váhy a učitelův stůl na váhy. Celkové pořízení nábytku činilo 200 011,00 Kč, rozdíl ve výši 11,00 Kč byl uhrazen z provozních prostředků. Díky této dotaci jsme zmodernizovali další tři učebny.

c) Příspěvek účelově určený ÚZ 205 na „Pokrytí odpisů dlouhodobého hmotného a nehmotného majetku“ nám byl schválen ve výši 775 000,00 Kč. Tato dotace stačila na celkové pokrytí, jelikož odpisy tohoto roku činily 777 274 Kč. Účetní odpisy z hlavní činnosti činily 714 295,00 Kč, odpisy z investičního transferu činily 60 705,00 Kč a z doplňkové činnosti 2 274,00 Kč. Rozdíl mezi dotací a skutečnými odpisy z hlavní činnosti ve výši 60 705 Kč byl vrácen KÚ.

V roce 2016 účelové prostředky ÚZ 00131 na dofinancování nákladů na posílení mzdových prostředků včetně odvodů ve výši 21 600,00 Kč. Dotace byla v plné výši vyčerpána.

V letošním roce jsme podali projekt podpora environmentálního vzdělávání, výchovy a osvěty pro školní rok 2016/2017 – projekt „Terénní analýza místních biotopů“, který nám byl schválen v celkové výši 79 500,00 Kč. V roce 2016 jsme vyčerpali dle finančního plánu 51 532,00 Kč. Škola se podílí na spolufinancování projektu dle smlouvy a to ve výši 25%, tj. 17 210,00 Kč.

Závěrem lze konstatovat, že dotace KÚ na provoz byla v plné výši vyčerpána.

Dále jsme obdrželi dvě dotace od obce Český Těšín ÚZ 002 v celkové výši 55 000 Kč. Dotace ve výši 15 000,00 Kč byla vyčerpána na náklady spojené s organizací 7. Majálesu. Naše škola jako každoročně pořádá tuto akci ve spolupráci s ostatními středními školami města.

Dotaci ve výši 40 000,00 Kč jsme čerpali na částečné financování nákladů souvisejících s oslavami školy 95. výročí Gymnázia Český Těšín“. Tyto dotace byly v plné výši vyčerpány.

Dále jsme v roce 2016 čerpali finance z projektu v rámci programu ERASMUS+ ÚZ 003, která nám byla schválena v roce 2015 na období od 1. 9. 2015 do 31. 8. 2018 ve výši 16 475,00 EUR. Dle smlouvy jsme obdrželi první zálohu ve výši 40 % ze schválené dotace, tj. 6 590,00 EUR, ze které byl financován první výjezd do Sardinie. Čerpáno bylo 63 624,47 Kč, tj. 14,55 % z celkové dotace. V roce 2016 jsme se zúčastnili všech plánovaných schůzek tj. ČR, Španělsko a Německo. Celkové náklady v roce 2016 činily 157 266,00 Kč tj. 35,98% z celkové dotace. V roce 2017 jsou plánovány schůzky v Portugalsku, Turecku a Litvě. V roce 2018 budou poslední dva výjezdy do Řecka a na Kypr.

V roce 2016 byl do hospodaření školy zapojen rezervní fond ÚZ 005 v celkové výši 212 123,00 Kč. Jednalo se o čerpání prostředků rezervního fondu tvořeného účelovými sponzorskými neinvestičními dary 137 761,00 Kč na nákup kamery, knih do žákovské knihovny, příspěvek na adaptační kurz, na tisk školního časopisu, na výdaje Majálesu, na oslavy „95. Výročí školy“. Dále byl rezervní fond použit na úhradu cestovních nákladů na zahraniční cesty do Německa a Chorvatska.

Rovněž do hospodaření školy byly zapojeny prostředky fondu investic ÚZ 005 na nutné opravy, a to ve výši 582 282,86 Kč.

Přehled nákladů vynaložených na opravy z FI najdeme v odstavci 5. Péče o spravovaný majetek

V roce 2013 jsme čerpali investiční prostředky na pořízení nutné dokumentace spojené s výstavbou nové TV této stavby ve výši 354 764,00 Kč, v roce 2015 jsme zaplatili 1 000,00 Kč na prodloužení stavebního povolení, která se zatím neuskutečnila.

Celkové příjmy z vlastních zdrojů ŠK ÚZ 005 činily 826 931,17 Kč

- kopírování, opisy vysvědčení, náhrady od pojišťovny a úroky ve výši 29 212,01 Kč, tj. 3,53%
- čerpání rezervního fondu ve výši 137 761,00 Kč, tj. 16,66%
- čerpání fondu odměn ve výši 17 000,00 Kč, tj. 2,06%
- čerpání fondu investic ve výši 582 282,86 Kč, tj. 70,41%
- čerpání na rozpuštění investičního transferu ve věcné a časové souvislosti ve výši 60 705,00 Kč, tj. 7,34%.

V roce 2016 se opět snížil nárůst finančního výnosu - úroky bankovních účtů, a to o 5 339 Kč z důvodu snižování úrokové sazby u smluv v ČSOB a.s. dle vývojového ukazatele a Indexu – 70%.

Výši ostatních vlastních příjmů organizace nemůžeme nijak ovlivnit, protože se jedná převážně o nepravdělné a nahodilé příjmy (tržby z dobíjení čipů na kopírování, tržby za opisy vysvědčení, tržby za ztracené učebnice apod.).

Celkové příjmy z vlastních zdrojů ŠJ ÚZ 005 činily 1 636 115 Kč na stravování žáků a zaměstnanců tj. o 18 457 Kč více oproti roku 2015.

Veškeré příjmy ŠJ byly použity na nákup potravin (ve výši 1 636 115 Kč)

2.2 Náklady v hlavní činnosti

V roce 2016 obdrželo Gymnázium příspěvek na provoz ve výši 4 270 600,00 Kč.

Tuto dotaci tvoří účelové prostředky určené na akci „Vybavení tříd nábytkem“ (nábytek a učitelský stůl) ve výši 200 000,00 Kč, na částečné pokrytí nákladů spojených s FAMA a na „Odpisy“ ve výši 775 000,00 Kč.

Analýza provozních nákladů z prostředků zřizovatele a nákladů hrazených z vlastních zdrojů viz tabulka č.1 - Přehled nákladů, výnosů z hlavní a doplňkové činnosti.

Dle této tabulky v hodnoceném roce vidíme klesání spotřeby materiálu oproti roku 2015, což nám ukazuje řádek spotřeba materiálu (501), sl. 7 vývojový ukazatel = - 152 700,53 Kč a Index = - 5, %.

Letošní spotřeba elektrické energie v Kč se zvýšila oproti roku 2015 o 7 097,00 Kč, oproti roku 2014 se zvýšila o cca 10 000,00 Kč a oproti roku 2013 se snížila o cca 39 000,00 Kč. Spotřeba energie v měrných jednotkách mírně vzrostla o 1,63 MWh oproti roku 2015 a o 3,20 MWh oproti roku 2014. Zde můžeme konstatovat, že spotřeba v měrných jednotkách se stabilizovala a cena za měrnou jednotku rovněž.

U spotřeby tepla je to o 19 GJ více oproti roku 2015, o 159 GJ více oproti roku 2014, o 42 GJ méně oproti roku 2013. Zde vidíme velký rozdíl spotřeby tepla, z důvodu slabých zimních období, která mají vliv na spotřebu tepla. Toto je jediný náklad, který nemůžeme ovlivnit.

Spotřeba plynu klesla oproti roku 2015 o 85 m³, o 723 m³ je nižší oproti roku 2014 a o 991 m³ nižší než v roce 2013. V roce 2015 jsme zaznamenali ve školní kuchyni snížení spotřeby plynu, také díky pořízení dvou konvektomatů místo starých plynových spotřebičů. Dále v letech 2013 a 2014 bylo snížení spotřeby plynu dáno tím, že jsme pronajali byt č. 2 pedagogicko-psychologické poradně, dříve jsme zde museli v zimním období temperovat místnosti.

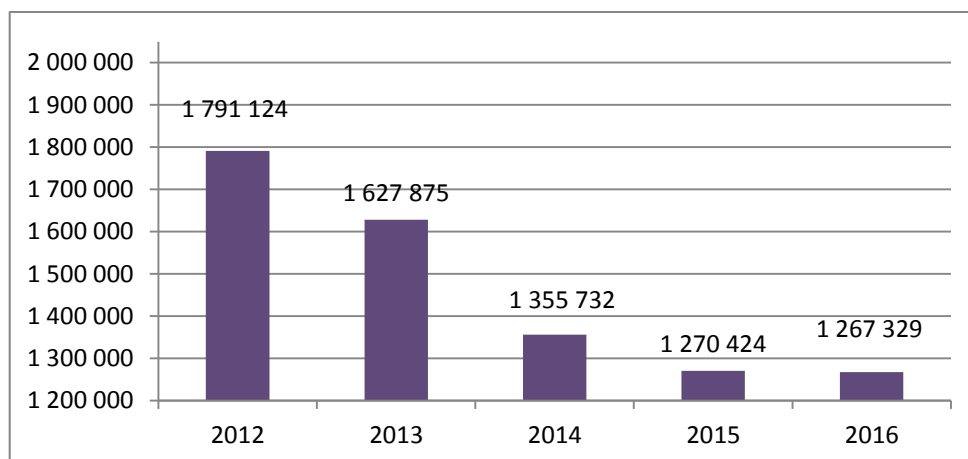
U vodného a stočného se ušetřilo 112 m³ oproti roku 2015 a množství srážkové vody bylo stejné. Spotřeba vodného byla o 119 m³ nižší než v roce 2014.

Zde rovněž můžeme vidět v tabulce Přehled nákladů, výnosů a hospodaření z hlavní a doplňkové činnosti Tab. č.1 v řádku Spotřeba energie (502) snížení ve sloupci 7 vývojový ukazatel -3 095,50 a Index 0,00.

Vývoj nákladů na energie a jejich spotřeba v Kč a v měrných jednotkách je vyjádřena v tabulkách a v grafech.

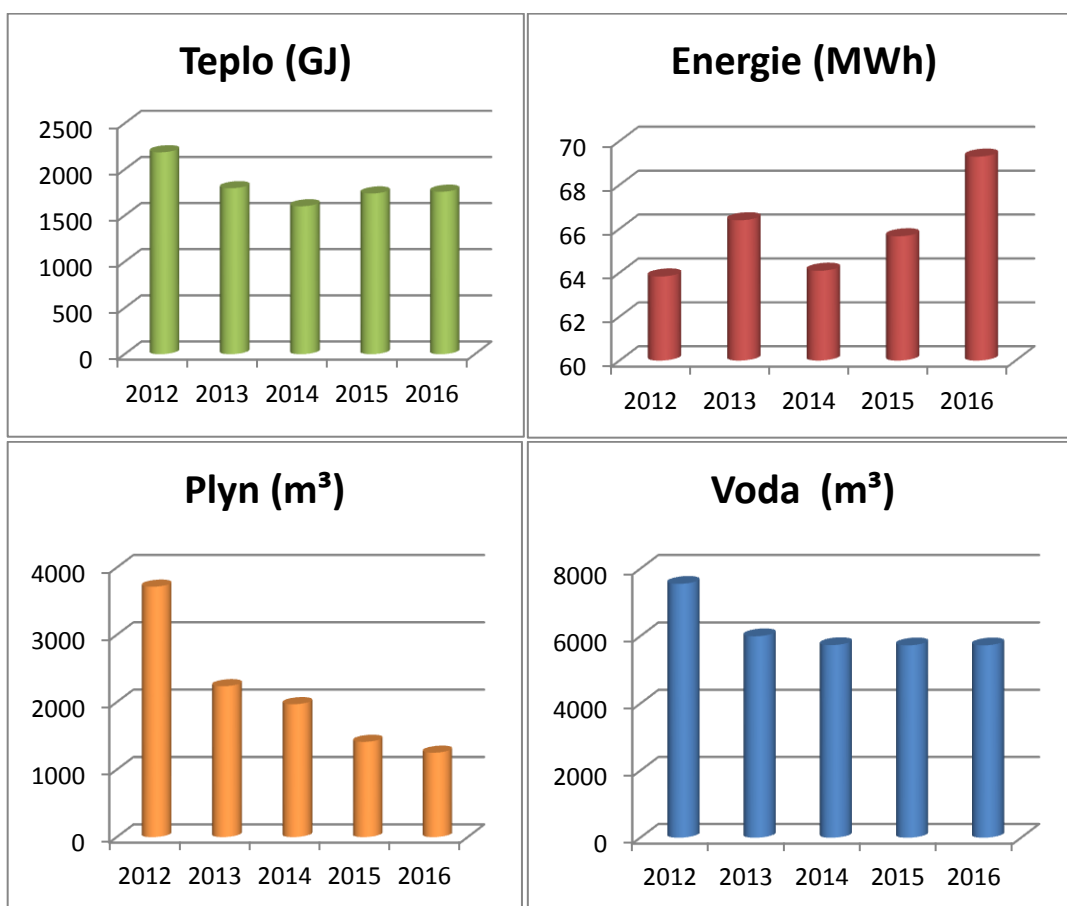
Spotřeba energií v Kč

Období	Kč
2012	1 791 124
2013	1 627 875
2014	1 355 732
2015	1 270 424
2016	1 267 329



Spotřeba energií v měrných jednotkách

Období	Teplo (GJ)	Energie (MWh)	Plyn (m ³)	Voda (m ³)
2012	2187	63,83	3716	7553
2013	1797	66,39	2237	5998
2014	1601	64,09	1970	5736
2015	1740	65,66	1412	5729
2016	1759	69,29	1251	5729



Ostatní náklady související s běžným provozem školy nedoznaly žádných velkých změn. Jednotlivé změny jsou způsobeny pouze zapojením účelových prostředků a změnou vykazování jednotlivých nákladů na příslušných účtech.

Na opravy a údržbu jsme vyčerpali 711 081,26 Kč tj. o 64 420,74 Kč méně než v roce 2015 viz tabulka č.1 řádek Opravy a udržování (511) Index činí -13%.

Do čerpání v roce 2016 byly ve větší míře zapojeny prostředky fondu investic a dále účelové prostředky na „Vybavení tříd nábytkem“ (skříně a katedra).

Řádek cestovné (512) - došlo ke snížení nákladů u cestovného o - 731 365,47 Kč z důvodu cestovních nákladů na projekt Výzva 56, Comenius, které byly v roce 2015. V letošním roce máme pouze výjezdy z projektu Erasmus+ a cestovních nákladů hrazených ze sponzorských darů - Index = - 82%.

Náklady na reprezentaci (513) vzrostly oproti loňskému roku o 4 940 Kč v hlavní činnosti a v doplňkové činnosti o 10 143 Kč, Index + 150%.

Celkové náklady na služby (518) klesly oproti roku 2015 o 3 599,23 Kč. Je to minimální rozdíl snížení nákladů. V minulých letech jsme u telekomunikací snížili náklady o cca 26 tis. Kč z důvodu úpravy smlouvy mezi školou a firmou Silesnet, kde se snížil měsíční poplatek za internet. Smlouvu s Telefonikou O2 jsme vypověděli a telefonní čísla jsme převedli pod firmu Silesnet, kde měsíční paušál je 0 Kč. Od 2013 roku používáme 5 služebních telefonních čísel, které maximálně využíváme za výhodných tarifů na základě smlouvy MSK a T- mobile.

Odpisy dlouhodobého majetku vzrostly oproti roku 2015 o 68 000 Kč, protože nám KÚ v rámci projektu „Přírodovědná laboratoř“ převedl DHIM ve výši 414 720 Kč. K tomuto majetku se vážou odpisy, které ročně činí 71 418,00 Kč. Výši 60 705,00 Kč tj. 85% hradíme z investičního transferu a výši 10 713,00 Kč, tj. 15% z dotace KÚ, kterou jsme obdrželi na odpisy ÚZ 205.

Nákladový řádek - Náklady z drobného dlouhodobého majetku (558) došlo k ponížení nákladů o 216 392,00 Kč, Index – 24%. Méně jsme pořídili majetku oproti roku 2015, kdy k těmto nákupům nám přispěly projekty Restart a Comenius.

Ostatní náklady na služby a další náklady související s běžným provozem školy nezaznamenaly žádné větší změny.

2.3 Výsledek hospodaření

Gymnázium dosáhlo v roce 2016 zlepšený výsledek hospodaření. Hospodaření v hlavní činnosti bylo ztrátové (ve výši – 5 019,57 Kč). Hlavní činnost - vlastní zdroje byla zisková (1 056,00 Kč) a doplňková činnost byla také zisková (74 301,15 Kč) a vytvořila kladný výsledek hospodaření ve výši 70 337,58 Kč.

Výsledek hospodaření roku 2016	70 337,58 Kč
z toho hlavní činnost	-5 019,57 Kč
hlavní činnost vlastní zdroje	1 056,00 Kč
doplňková činnost	74 301,15 Kč

Výsledek hospodaření je finančně krytý. Kladný výsledek hospodaření za rok 2016 ve výši 70 337,58 Kč požadujeme rozdělit a převést do rezervního fondu 14 337,58 Kč a do fondu odměn 56 000 Kč.

Výsledek hospodaření za doplňkovou činnost – zisk je tvořen:

- Pořádáním přípravných kurzů z matematiky a jazyka českého k přijímacím zkouškám pro žáky 5. a 9. tříd základních škol – výnos z kurzů vzrostl oproti roku 2015 o 14 700,00 Kč, což znamená větší zájem o přípravné kurzy. Podíl na dosaženém výsledku hospodaření je 69 %.

- Pronájmem majetku (malá TV, aula, bufet, učebny, byt a ostatní pronájem) - výnos z pronájmu majetku v roce 2016 je stejný jako v roce 2015. Podíl na dosaženém výsledku hospodaření je 18 %.
- Stravování cizích strážníků - tady také výnos vzrostl oproti roku 2015 v počtu odebraných obědů cizími strážníky o cca 26 000,00 Kč. Podíl na dosaženém výsledku hospodaření je 13 %.

3. Mzdové náklady

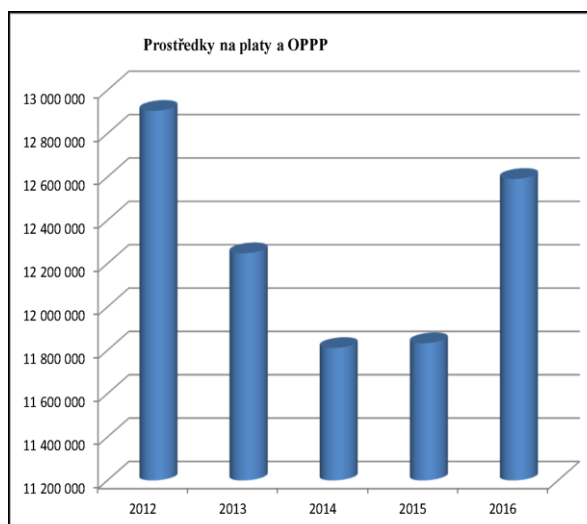
V hodnoceném období jsme při odměňování zaměstnanců školy postupovali dle zák. č. 262/2006 Sb., zákoníku práce v platném znění a dle nařízení vlády č. 564/2006 Sb. o platových poměrech zaměstnanců ve veřejných službách a správě v platném znění.

Limit počtu zaměstnanců na rok 2016 byl stanoven na základě usnesení rady kraje č.112/8652 ze dne 18. 10. 2016 na 42,40 a prostředky na platy a OON byly stanoveny ve výši **12 501 000,00 Kč**.

V letošním roce nebyl stanoven rozpočet mzdových prostředků zvlášť pro pedagogické a nepedagogické zaměstnance. Jednalo se o závazné ukazatele, které byly dodrženy a plně vyčerpány.

Prostředky na platy a OOPP

Období	Dotace
2012	12 905 000
2013	12 248 000
2014	11 811 000
2015	11 833 000
2016	12 591 000



Škola splnila stanovený limit počtu zaměstnanců, protože došlo k organizačním změnám u pedagogických pracovníků.

Mzdové prostředky pedagogických zaměstnanců byly financovány ze zdrojů ÚZ 33353 – přímé náklady, ÚZ 33038 „Hodnocení žáků a škol podle výsledků v soutěžích v roce 2015 – Excellence středních škol 2015“. Mzdové prostředky pedagogických a nepedagogických zaměstnanců byly financovány z účelové dotace na přímé ÚZ 33052 „Zvýšení platů pracovníků regionálního školství“.

Přidělená dotace mzdových prostředků byla vyčerpána. K přečerpání ani k nedočerpání nedošlo a v rámci přiděleného OON pedagogických pracovníků byly hrazeny hodiny nočního dozoru nad žáky na lyžařských, sportovních, adaptačních kurzech.

OON nepedagogických pracovníků byly hrazeny krátkodobé zástupy za nemocnou uklízečku, a pomocného pracovníka na údržbu.

4. Komentář k přehledu o plnění plánu hospodaření

Na základě článku 10 „Zásad vztahů orgánů kraje k příspěvkovým organizacím, které byly zřízeny krajem nebo byly na kraj převedeny zvláštním zákonem“ byl závazný ukazatel schválen radou kraje dle kterého byl zpracován finanční plán na rok 2016. Po ukončení roku 2016 můžeme konstatovat, že v některých nákladových položkách došlo k přesunu finančních prostředků. Např. dle tabulky č. 2. v příloze Přehled o plnění plánu hospodaření k 31. 12. 2016.

- č. položky 2 Spotřeba energie (502) – Vývojový ukazatel (hl. činnost) nám sděluje -12,67 tis. Kč. U Indexu je to jenom -1%.
U vody je vývojový ukazatel méně o 8 043,80 Kč, Index – 8%.
Teplo bylo plánováno na 900 000,00 Kč a skutečnost byla 892 530,00 Kč. Rozdíl činí -7 470,00 Kč což je Index - 1%. Za spotřebu tepla škola ušetřila finanční prostředky z důvodu mírné zimy.
U plynu rovněž došlo k úspoře (pořízení v roce 2014 dvou konvektomatů, které nahradily staré kuchyňské spotřebiče). Úspora oproti finančnímu plánu činí 313,00 Kč Index -2%. Elektrická energie se mírně zvýšila o 3 156,30 Kč Index 4%.
- č. položky 8 Opravy a udržování (511) - Vývojový ukazatel (hlavní činnost) nám sděluje 11,08 tis. Kč a Vývojový ukazatel (doplňková činnost) - 20,19 tis. Kč, Index - 1%. Provedly se opravy, které byly v plánu oprav.
- č. položky 12 Ostatní služby (518) – Vývojový ukazatel (hlavní činnost) +42,79 tis. Kč a Vývojový ukazatel (doplňkové činnosti) 19,44 tis. Kč, tj. Index 6%. Škola dopředu nevěděla přesné čerpání Erasmu+ a projektu „Terénní analýza místních biotopů“, který byl schválen po finančním plánu 2016.
U služeb spojů (telekomunikace, internet) nedošlo k úspoře dle finančního plánu o 9 833,00 Kč, z důvodu navýšení o 1 ks počtu služebního telefonu, které se využívá při různých školních výjezdech. Konečný stav 5 ks telefonních čísel maximálně využíváme za výhodných tarifů na základě smlouvy MSK a T- mobile.
- č. položky 20 Jiné daně a poplatky (538) – Vývojový ukazatel 520 Kč, Index 100% jsme u plánu nevěděli, že budeme platit správní poplatky.
- č. položky 28 Odpisy – Vývojový ukazatel 40,58 tis. Kč Index 6%, navýšení odpisů po předání DHIM ve výši pořizovací ceny 414 720 Kč KÚ a odpisy majetku pořízeného z investičního transferu ve výši 60,70 Tis. Kč Index 100%, které nebyly v plánu 2016.
- č. položky 35 Náklady z dlouhodobého majetku – Vývojový ukazatel (hlavní činností) nám sděluje -167,61 tis. Kč více vynaložených prostředků na nákup učebních pomůcek a pořízení nového nábytku oproti finančnímu plánu.

5. Péče o spravovaný majetek

Škola hospodaří s nemovitým a movitým majetkem vedeným v účetní a operativní evidenci. Tento majetek užívá zejména k zajištění hlavní činnosti. Organizace zajišťuje dodržování veškerých předpisů na úseku bezpečnosti práce a požární ochrany. Je prováděn odpis majetku v souladu s odpisovým

plánem schváleným zřizovatelem. Majetek školy je evidovaný na majetkových účtech i v operativní evidenci.

Dle zřizovací listiny č. ZL/081/2001 vydané na základě usnesení č. 7/504 ze dne 14. října 2009, přílohy č. 1 ze dne 27. září 2001 gymnáziu náleží budova - parcela č. 1486, 1489/1, č. p. 689 a pozemky - par. č. 1486, 1487, 1488, 1489/1, 1489/2, 1489/3, 1489/4, 1490/1, 1490/2, 1490/3.

V letošním roce jsme z investičního fondu čerpali finanční prostředky na opravy v částce 582 282,86 Kč.

Přehled čerpání investičního fondu

oprava auly topení a zdiva	215 501,00 Kč
oprava rolet v BIO	37 952,86 Kč
oprava podlahy a oken v domečku	117 307,00 Kč
oprava fasády - domečku	39 809,00 Kč
oprava špalet v domečku	39 204,00 Kč
oprava chodníku v areálu školy	38 599,00 Kč
oprava zdiva ve skladu chemikálii	47 649,00 Kč
oprava osvětlení v domečku	46 261,00 Kč
celkem čerpání na opravy	582 282,86 Kč

Celkové příjmy z vlastních zdrojů ŠK ÚZ 005 činily 826 961,17 Kč

- kopírování, opisy vysvědčení, náhrady od pojišťovny a úroky ve výši 29 212,01 Kč, tj. 3,53%
- čerpání rezervního fondu ve výši 137 761,00 Kč, tj. 16,66%
- čerpání fondu odměn ve výši 17 000,00 Kč, tj. 2,06%
- čerpání fondu investic ve výši 582 282,86 Kč, tj. 70,41%
- čerpání na rozpuštění investičního transferu ve věcné a časové souvislosti ve výši 60 705,00 Kč, tj. 7,34%.

Z investičního fondu jsme v minulých letech hradili geologické práce, stavební řízení, průzkumy radonu, stav kanalizace, hydrogeologický průzkum, dokumentaci pro vydání společného územního rozhodnutí a stavebního povolení ve výši 354 764,00 Kč. V roce 2015 jsme platili prodloužení stavebního povolení. Tyto dokumentace byly nutné k podání žádosti k výstavbě nové TV, která se zatím neuskutečnila. Celkové výdaje k 31. 12. 201 k výstavbě nové TV činí 353 764,00 Kč.

Ostatní drobné opravy jsme financovali z provozu.

Krajský úřad MSK na základě usnesení č. 80/4894 ze dne 6. 4. 2011 rozhodl o tom, že majetek školy je pojištěn u společnosti Satum Czech. Výše pojistného nám není známá, jelikož pojistné hradí zřizovatel.

V roce 2016 došlo k pojistným událostem:

- 16. 2. 2016 pojistná událost č. 5592025 – klimatizační jednotka pojistné plnění ve výši 2 099,00 Kč spoluúčast ve výši 1 000,00 Kč
- 22. 2. 2016 pojistná událost č. 5607443 – vysavač pojistné plnění ve výši 1 065,00 Kč spoluúčast ve výši 0,00 Kč

Konečný přehled inventury k 31. 12. 2016

	Č. účtu	Poč. stav 2016	Přírůstky	Úbytky	Stav k 31. 12. 2016
Sb. nad 3000	028	4 646 943,82 Kč	420 565,00 Kč	201 715,30 Kč	4 865 793,52 Kč
Sb. 1-3000	902	1 300 036,80 Kč	74 341,40 Kč	106 961,34 Kč	1 267 416,86 Kč
Sb. nad 7000	018	15 000,00 Kč			15 000,00 Kč
Sb. 1-7000	028	74 739,00 Kč		14 965,00 Kč	59 774,00 Kč
Sb.3000 Ost.u.	028	117 703,70 Kč			117 703,70 Kč
Sb.1-3000 Ostr.	028	17 225,70 Kč			17 225,70 Kč
Sb.7000 Přír.lab	018	14 701,50 Kč			14 701,50 Kč
Sb.3000 Přír.lab	028	574 638,62 Kč	37 026,00 Kč		611 664,62 Kč
Sb.1-3000 Přír.l	028	51 199,13 Kč			51 199,13 Kč
SB celkem		6 812 188,27 Kč	531 932,40 Kč	323 641,64 Kč	7 020 479,03 Kč
Náb. nad 3000	028	2 530 638,40 Kč	317 767,00 Kč	93 206,70 Kč	2 755 198,70 Kč
Náb.1-3000	902	2 498 093,71 Kč	83 484,60 Kč	39 648,50 Kč	2 541 929,81 Kč
Náb.3000 Přír.l.	028		233 612,28 Kč		233 612,28 Kč
Náb.1-3000 Pří.l	028		70 411,52 Kč		70 411,52 Kč
Náb. Celkem		5 028 732,11 Kč	705 275,40 Kč	132 855,20 Kč	5 601 152,31 Kč
ŠJ v tom					
ŠJ náb. 1-3000		90 879,61 Kč	4 429,00 Kč		95 308,61 Kč
ŠJ náb.nad 3000		464 224,50 Kč	57 550,00 Kč	19 823,00 Kč	501 951,50 Kč
ŠJ náb.1-7000		11 290,00 Kč	0,00 Kč	0,00 Kč	11 290,00 Kč
ŠJ celkem		566 394,11 Kč	61 979,00 Kč	19 823,00 Kč	608 550,11 Kč
DHIM celkem	028+018	11 840 920,38 Kč	1 237 207,80 Kč	456 496,84 Kč	12 621 631,34 Kč
HIM	02110	46 912 798,79 Kč	0,00 Kč		46 912 798,79 Kč
TZ PPP	02110	46 912 798,79 Kč	3 882 349,11 Kč		50 795 147,90 Kč
TZ WC	02110		0,00 Kč		50 795 147,90 Kč
oplocení areálu	02111	876 318,60 Kč	0,00 Kč	0	876 318,60 Kč
HIM + oplocení	021	47 789 117,39 Kč	3 882 349,11 Kč		51 671 466,50 Kč
sam.movité věci	022	1 417 525,10 Kč	467 132,61 Kč	385 101,00 Kč	1 499 556,71 Kč
Celkem	021+022	49 206 642,49 Kč	3 882 349,11 Kč	0,00 Kč	53 171 023,21 Kč
Pozemky	031	566 058,00 Kč	0,00 Kč	0,00 Kč	566 058,00 Kč
Prof. knih.	Rybová	688 245,64 Kč			702 534,53 Kč
Žák. knih.	Rybová	135 831,21 Kč			136 356,21 Kč
Učebnice	Bartečková	503 739,11 Kč			484 577,11 Kč

Zpráva inventarizační komise

Inventarizace majetku začala dne 16. listopadu 2016 a byla ukončena dne 31. prosince 2016.

Byla provedena fyzická kontrola hmotného a nehmotného majetku a následná kontrola inventárních soupisů.

Inventarizace probíhala ve sbírkách: český jazyk, anglický jazyk, německý jazyk, francouzský jazyk, základy společenských věd, dějepis, zeměpis, matematika, fyzika, chemie, biologie, hudební výchova, výtvarná výchova, tělesná výchova, IVT, AVT, sekretariát, ředitel, údržba-úklid a školní kuchyně. Také se uskutečnila inventarizace v knihovně učebnic, v profesorské knihovně, v žákovské knihovně a u dlouhodobého majetku.

Správci jednotlivých sbírek a osoby pověřené ke kontrole sbírek vyhotovili zápisy a v řádném termínu zápisy odevzdali ke kontrole.

Po zkontrolování správnosti a úplnosti zápisů se veškeré změny zpracovaly - převody majetku mezi jednotlivými sbírkami, vyřazení majetku a předměty navržené k vyřazení byly předány likvidační komisi. Jednalo se o věci již nefunkční, poškozené a neopravitelné. Likvidační komise určí způsob likvidace a následně bude likvidace provedena.

Po zpracování změn byl vyhotoven soupis vyřazeného majetku, který je přiložen při inventarizaci.

Inventarizace probíhala také u nábytku, který se nalézá v celé budově školy, ve školní jídelně, v tělocvičně i ve školním dvoře. Osoby pověřené ke kontrole vyhotovily zápisy a odevzdaly je ke zpracování. Zápisy byly zkontrolovány (správnost a úplnost zápisů) a poté byl vyhotoven soupis nábytku navrženého k vyřazení. Jednalo se opět o nábytek nefunkční, poškozený a neopravitelný.

Majetek pořízený po fyzické inventarizaci byl zařazen do majetku jednotlivých sbírek a nábytku, majetek byl řádně označen. Následně byl vyhotoven soupis majetku pořízeného po inventarizaci.

Inventarizace proběhla bez větších problémů a nedostatků.

Majetek je vykázán v účetnictví a stavy souhlasí s inventurními soupisy. Inventarizací nebyl zjištěn přebytek, nebylo zjištěno manko. Inventarizace byla provedena vyčerpávajícím způsobem a žádný další majetek, který je uveden v inventurním soupisu, nebyl zjištěn.

Majetek operativní evidence:

Tř. 2 PC < 3001 sbírky

Tř. 4 PC < 3001 nábytek

Tř. 13 PC < 7001 nehmotný

Inventarizace drobného majetku byla prováděna v době od 16. 11. 2016 do 30. 11. 2016. Byla provedena vyčerpávajícím způsobem a žádný majetek nebyl zatajen. Souhrnné seznamy majetku dle výše uvedených tříd jsou uloženy v účetní evidenci školy. Inventarizace pokladny a cenin byla provedena k 31. 12. 2016 pověřenou osobou, která nezjistila žádné nedostatky. Z kontroly byly vystaveny protokoly o kontrole cenin a pokladny, které jsou přiloženy k účetní závěrce a inventarizaci za rok 2016.

Pokladna:

Stav pokladny k 31. 12. 2016

Školní jídelna	0,00 Kč
Škola	38 906,00 Kč
Celkem	38 906,00 Kč

Ceniny:

- poštovní známky: stav k 31. 12. 2016	0,00 Kč
- čipy: stav k 31. 12. 2016	7 820,00 Kč (68 ks ā 115,- Kč)

Zásoby - potraviny jsou účtovány metodou B. Stav zásob potravin k 31. 12. 2016 činí **49 040,36 Kč**.

Účetní stav souhlasí se stavem zjištěným fyzickou inventarizací.

6. Vyhodnocení přínosu doplňkové činnosti

V rámci doplňkové činnosti jsou jediným příjmem školy příjmy z nájmu a pořádání kurzů, ze kterých lze vytvořit kladný hospodářský výsledek (přípravné kurzy z matematiky a jazyka českého k přijímacím zkouškám pro žáky 5. a 9. tříd základních škol, pronájem majetku - malá TV, aula, bufet, učebny, byt a ostatní pronájem). Stravování cizích strávníků - tady výnos vzrostl o 26 384,00 Kč oproti roku 2015 (z důvodu cizích strávníků - účastníci Erasmu u nás, Francouzský festival).

Příjmy z doplňkové činnosti ŠJ:

- tržby z prodeje služeb ŠJ (obědy pro cizí strávníky)	121 333,00 Kč
---	----------------------

Celkem **121 333,00 Kč****Náklady z doplňkové činnosti ŠJ:**

- potraviny	55 490,70 Kč
- spotřeba materiálu	7 431,00 Kč
- energie	9 224,00 Kč
- ostatní náklady	9 920,00 Kč
- mzdové náklady a soc. odv.+ FKSP	34 534,00 Kč

Celkem **111 599,70 Kč****Hospodářský výsledek z doplňkové činnosti školní jídelny činí 9 733,30 Kč.****Příjmy z doplňkové činnosti školy:**

- nájem bytů	81 769,00 Kč
- pronájem bufet, automat, učebny	22 690,00 Kč
- pronájem PPP	22 217,00 Kč
- ostatní výnosy	12 719,50 Kč

Celkem **139 395,50 Kč****Náklady z doplňkové činnosti školy:**

- spotřeba materiálu	23 690,20 Kč
- energie	27 323,50 Kč
- opravy	0 000,00 Kč
- ostatní služby	22 698,95 Kč
- mzdové náklady	51 314,00 Kč
- náklady na cestovné	3 968,00 Kč
- drobný majetek	1 499,00 Kč
- odpisy	2 274,00 Kč

Celkem **132 767,65 Kč**

Hospodářský výsledek z doplňkové činnosti školy činí 6 627,85 Kč.

Příjmy z doplňkové činnosti školy:

- pronájem tělocvičny	15 750,00 Kč
Celkem	15 750,00 Kč

Náklady:

- energie	8 820,00 Kč
Celkem	8 820,00 Kč

Hospodářský výsledek z doplňkové činnosti školy – za pronájem TV činí 6 930,00 Kč.

Příjmy z doplňkové činnosti školy – přípravné kurzy

- přípravné kurzy	93 200,00 Kč
Celkem	93 200,00 Kč

Náklady:

- spotřeba materiálu	2 261,00 Kč
- kopírování	13 929,00 Kč
- dohody	26 000,00 Kč
Celkem	42 190,00 Kč

Hospodářský výsledek z doplňkové činnosti školy – přípravné kurzy činí 51 010,00 Kč

Celkový hospodářský výsledek z hospodářské činnosti činí 74 301,15 Kč.

Tento hospodářský výsledek jsme použili na úhradu ztráty v hlavní činnosti - 5 019,57 Kč vlastní zdroje 1 056,00 Kč. Tím se ponížil celkový výsledek hospodaření na konečnou výši 70 337,58 Kč.

V dalších letech budeme nadále usilovat o vytváření kladného hospodářského výsledku, abychom mohli tvořit rezervu na rezervním fondu a fondu odměn.

7. Peněžní fondy

Organizace tvoří fond rezervní, fond FKSP, fond investiční a fond odměn. Všechny čtyři fondy jsou finančně kryty.

Fond investiční

Fond byl tvořen odpisy ve výši **716 568,70 Kč**. Dle závazného ukazatele byl stanoven odvod z odpisů ve výši 300 000,00 Kč.

Počáteční stav k 1. 1. 2016	7 720,26 Kč
Přírůstky	
Příděl z odpisů	716 568,70 Kč
Převod z RF na opravy auly	200 000,00 Kč
Investiční dotace	102 729,00 Kč
Celkem	1 027 017,96 Kč
Čerpání	
Opravy	582 282,86 Kč
Nákup kotle Fagor	102 729,00 Kč
Odvod do rozpočtu kraje	300 000,00 Kč
Celkem	985 011,86 Kč
Konečný stav k 31. 12. 2016	42 006,10 Kč

Z investičního fondu jsme použili finanční prostředky na opravu topení a zdiva v aule, oprava zdiva ve skladu chemikálii, oprava rolet v BIO, oprava oken, podlahy, špalet, osvětlení a fasády v domečku, který se nachází v areálu školy a teď domeček slouží jako učebna. Dále jsme opravili chodník v areálu školy. Z účelového investičního příspěvků do investičního fondu jsme koupili varný kotel Fagor.

Fond rezervní tvořený ze zlepšeného hospodářského výsledku

Počáteční stav k 1. 1. 2016	261 303,47 Kč
Přírůstky	3 598,38 Kč
Čerpání – převod do FI	200 000,00 Kč
Konečný stav k 31. 12. 2016	64 901,85 Kč

V letošním roce, jsme čerpali rezervní fond tvořený ze zlepšeného hospodářského výsledku. Rada Moravskoslezského Kraje svým usnesením č. 98/7556 ze dne 21. 4. 2016 souhlasila s použitím části rezervního fondu k posílení fondu investic ve výši 200 000 Kč na akci „Oprava auly“.

Fond FKSP

Čerpání a tvorba fondu byly v souladu s vyhláškou MF ČR č. 114/2002 Sb., se zásadami čerpání fondu a se zásadami stanovenými v kolektivní smlouvě.

Počáteční stav k 1. 1. 2016	29 203,14 Kč
Přírůstky	
Tvorba: § 1 (1,5%)	195 640,00 Kč
Celkem	224 843,14 Kč

Čerpání	
§ 4 příspěvek na provoz zařízení, které slouží kulturnímu a sociálnímu rozvoji zaměstnanců	0,00 Kč
§ 7 stravování	70 580,00 Kč
§ 8 rekreace	0,00 Kč
§ 9 kulturní, tělovýchova a sport	91 836,00 Kč

§ 12	penzijní připojištění	0,00 Kč
§ 13	příspěvek odborové organizaci	3 580,00 Kč
§ 14	dary	12 800,00 Kč

Celkem **178 796,00 Kč**

Konečný stav k 31. 12. 2016 **46 047,14 Kč**

Fond odměn

Fond odměn byl tvořen z hospodářského výsledku z předešlých let.

Počáteční stav k 1. 1. 2016	23 200,00 Kč
Přírůstky	0,00 Kč
Čerpání	17 000,00 Kč
Konečný stav k 31. 12. 2016	6 200,00 Kč

Fond rezervní

Fond je tvořen účelovými prostředky poskytnutými na základě finančních darů škole v průběhu roku na financování vzdělávacích aktivit školy. Jedná se o účelové prostředky.

V průběhu roku byl tvořen finančními dary:

1. **Cestovní kancelář CA a CK Hampel - 15 000,00 Kč**, účelový dar, částka byla použita na STK Chorvatsko
2. **Spolek rodičů a přátel školy při Gymnáziu Josefa Božka – 71 817,00 Kč** účelové dary, částečně částky byly použity na tisk školního časopisu, na adaptační kurz, na Majáles a na potřeby školy.
3. **RNDr. Tomáš Hudec – 14 000,00 Kč** účelový dar na potřeby školy.
4. **Občanské sdružení Život dětem - 2 761,00 Kč** - účelový dar na potřeby školy
5. **Mgr. Iva Dluhošová - 4 100,00 Kč** účelový dar na potřeby školy
6. **Mgr. Radek Duda – 2 055,00 Kč** účelový dar na potřeby školy
7. **Sdružení učitelů francouzštiny z. s. - 3 000,00 Kč** účelový dar na náklady festivalu „Umím francouzsky“
8. **Nadační fond přátel gymnázia Český Těšín - 82 930,00 Kč** účelový dar na úhradu nákladů spojených s oslavami 95 výročí školy
9. **Smartfoto - 1 460,00 Kč** účelový dar na potřeby školy
10. **Dik stavby - 15 000,00 Kč** účelový dar na potřeby školy

Počáteční stav k 1. 1. 2016	171 833,46 Kč
Přírůstky	212 123,00 Kč
Čerpání	137 761,00 Kč
Konečný stav k 31. 12. 2016	246 195,46 Kč

8. Pohledávky

Z obchodních vztahů škola eviduje pohledávky za poskytnuté zálohy dodavatelům a ostatní pohledávky za zaměstnance ve výši **17 917 032,30 Kč**.

- účet 311 odběratelé - 8 463,50 Kč vystavené Fa č. 16017, 16019, 16020, 16021, 16022
- účet 314 krátkodobé poskytnuté zálohy 14 400,00 Kč (záloha plyn)
- účet 381 náklady příštích období 69 315,80 Kč předplatné časopisy a licence na rok 2017
- účet 388 dohadné účty 17 816 853,00 Kč (dotace KÚ ÚZ 353, 052 ve výši 17 816 853 Kč
- účet 377 ostatní krátkodobé pohledávky - z pohledávky ve výši 24 000,00 Kč, která byla předána advokátní kanceláři JUDr. Evy Janíkové k vymáhání dluhu za neuskutečněnou inzerci z roku 2011 nám zůstala k 31. 12. 2016 ve výši 8 000,00 Kč. Je to společnost Euro Press Group s.r.o., IČ: 286 35 647,

9. Závazky

Škola eviduje krátkodobé závazky v celkové výši **19 925 645,85 Kč**.

- účet 321 dodavatelé (dodavatelské faktury se splatností leden 2017) ve výši 313 517,80 Kč
- účet 324 krátkodobé přijaté zálohy od žáků (např. na zajištění LVK, VV, záloha od PPP na energii, zálohy do Anglie a Itálie, záloha od účastníka na adaptační kurz, zálohy od strážníků za stravné 1/2017 a čipy), které činí 430 621,91 Kč
- účet 331 zaměstnanci - zúčtování se zaměstnanci ze závislé činnosti ve výši 901 646,00 Kč
- účet 331 zaměstnanci – odbory a exekuce ve výši 2 129,00 Kč
- účet 336 sociální zabezpečení 359 950,00 Kč
- účet 337 zdravotní pojištění 154 277,00 Kč
- účet 342 přímé daně 116 635,00 Kč
- účet 374 krátkodobé přijaté zálohy na transfery 18 646 891,93 Kč
- účet 389 dohadné účty pasivní ve výši 9 424,00 Kč (dohadná položka plyn)
- účet 378 krátkodobé závazky 2 039,00 Kč

D) Výsledky kontrol

V rámci kontrolní činnosti (vnitřní kontrolní systém) byla pozornost zaměřena na plnění plánu rovnoměrného čerpání provozních prostředků v jednotlivých měsících. Celkem bylo maximálně efektivně nakládáno se stanovenými finančními prostředky. Byla dodržena hospodárnost s přihlédnutím ke skutečnosti, že provozní potřeby školy dlouhodobě převyšují možnosti rozpočtu školy. V průběhu kontrolní činnosti nebyly zjištěny nedostatky a nebyla přijata žádná nápravná opatření.

1. Všeobecná zdravotní pojišťovna - Regionální pobočka Ostrava

Dne 1. 7. 2016 byla provedena kontrola plateb pojistného na veřejné zdravotní pojištění a dodržování ostatních povinností plátce pojistného. Kontrolu provedla Daria Hatibovičová.

Předmět kontroly:

- dodržování oznamovací povinnosti
- stanovení vyměřovacích základů a výše pojistného
- dodržování termínů splatnosti pojistného
- dodržování ostatních povinností plátců pojistného
- zasílání kopii záznamů o pracovních úrazech

Kontrolní zjištění:

- plátce dodržuje ustanovení § 10 zákona č. 48/1997 Sb., o veřejném zdravotním pojištění, byl odsouhlasen jmenný seznam zaměstnanců ke dni 31. 5. 2016. Stav pojištěnců souhlasí s evidencí VZP ČR
- kontrolou bylo zjištěno, že stanovení výše vyměřovacích základů a správnosti výše pojistného dle účetní evidence
- dále bylo zjištěno, že plátce dodržuje termíny splatnosti plateb
- plátce plní podávání přehledů o platbách pojistného
- dle sdělení plátce v kontrolovaném období nebyly evidovány žádné pracovní úrazy.

Závěr: Ke dni kontroly nebyly zjištěny splatné závazky vůči VZP ČR ani jiné evidenční nedostatky.

2. Krajská hygienická stanice Moravskoslezského kraje se sídlem v Ostravě

Dne 20. září 2016 provedla KHS MSK se sídlem v Ostravě, pracoviště Karviná kontrolu podle zákona č. 258/2000 Sb. o ochraně veřejného zdraví a o změně v některých souvisejících zákonů, ve znění pozdějších předpisů a zákona č.255/2012 Sb. O kontrole podle nařízení Evropského parlamentu a Rady č. 882/2004 o úředních kontrolách za účelem ověření dodržování právních předpisů týkajících se krmiv a potravin a pravidel o zdraví zvířat a dobrých životních podmínkách zvířat. Kontrolu provedl pracovník KHS MSK Rzymanová Irena 4560.

Předmět a účel kontroly:

- kontrola dodržování požadavků zákona č. 258/2000 Sb. o ochraně veřejného zdraví a o změně v některých souvisejících zákonů, ve znění pozdějších předpisů (dále jen zákon č.258/2000 Sb.): Nařízení Evropského parlamentu a Rady (ES) č. 852/2004 o hygieně potravin (dále jen nařízení č.178/2002), zákona č. 379/2005 Sb. O opatřeních k ochraně před škodami působenými tabákovými výrobky, alkoholem a jinými návykovými látkami a o změně souvisejících zákonů) dále jen zákon č. 379/2005 Sb.), Vyhlášky č. 137/2004 Sb., o hygienických požadavcích na stravovací služby a o zásadách osobní a provozní hygieny při činnostech epidemiologicky závažných, ve znění vyhlášky č.602/2006 Sb., zákona č.110/1997 Sb. ve znění pozdějších předpisů a zákona č.120/2002 Sb. O podmínkách uvádění biocidních přípravků a účinných látek na trh, nařízení Evropského parlamentu a Rady (EU) č. 1169/2011 o poskytování informací o potravinách spotřebitelům.

Kontrolní zjištění:

- denně je připravováno cca 350 porcí z toho 40 porcí pro personál a 5 porcí pro cizí strážníky a výběr ze dvou jídel. Jídelníčky k dispozici společně s alergeny, které se vyskytují v podávaných nebalených potravinách, seznam alergenů je vyvěšen v jídelně na viditelném místě a webových stránkách školy, čímž školní jídelna splňuje povinnost nařízení Evropského parlamentu a Rady (EU) č.1169/2011, o poskytování informací o potravinách spotřebitelům.
- Systém kritických HACCP zpracován fa Vis Plzeň. Záznamy o kritických bodech předloženy – měření teplot při přejímce zboží, teplota v lednicích a mrazicích boxech, teplota pokrmů při dohotovení a v průběhu výdeje, vytloukání vajec, školení personálu. Frekvence monitorování teplot při skladování potravin stanovena 1x týdně, při podávání stravy denně, záznamy vedeny pravidelně bez připomínek.

- Kontrolou surovin a potravin v mrazáku a chlad. Zařízení zjištěno, že zboží je bezpečně uloženo při požadovaných teplotách, k výrobě a přípravě pokrmů se používají suroviny, které vyhovují všem požadavkům – řádně označené, spotřební lhůty dodržovány, ve skladování potravin nezjištěny nedostatky.
- Příprava oběda probíhala podle správně hygienické a výrobní praxe, ke křížení neslučitelných surovin nedochází, pracovní plochy vyčleněné, provozně oddělena je příprava syrového masa a vytloukání vajec – tato navazuje na dřez a umývání rukou, dále stavebně oddělená hrubá příprava zeleniny a brambor s přívodem teplé a studené vody. U všech umývadel v kuchyni a na hygienických zařízeních je zjištěna tekoucí teplá voda, tekuté mýdlo a jednorázové ručníky. Provozní a osobní hygiena na dobré úrovni, pracovníce používají vhodný pracovní oděv včetně pokrývky hlavy, v šatně oděv uložen odděleně.
- Pracovní prostor k hygienickému provedení všech operací přiměřený, pracovní povrchy hladké, omyvatelné a dezinfikovatelné. Umývadla na mytí rukou k dispozici v dostatečném počtu a jsou vybavena prostředky na mytí rukou s hygienickým osušením.
- WC pro zaměstnance kuchyně vyčleněno, udržováno v čistotě, umývadlo s teplou a studenou vodou k dispozici, prostředky na mytí rukou k dispozici. Šatna pro zaměstnance na oddělené odkládání osobních věcí a civilního oděvu k dispozici. Osobní hygiena na požadované úrovni - personál čistě oděn, vlasy kryté, osobní ochranné pomůcky užívány.
- Provozní hygiena na dobré úrovni - úklid prováděn denně, mycí a desinfekční prostředky vhodné určené pro potravinářství, jsou skladovány odděleně od potravin v originálních obalech - nejčastěji je používá Savo a jeho druhy, chloramin – bezpečnostní listy k dispozici, prostředky jsou aplikovány dle návodu na obale, personál poučen.

Závěr: Nebyly zjištěny žádné další nedostatky.

Zprávy o výsledku kontrol jsou uloženy u ředitele školy.

E) Vyhodnocení plnění povinného podílu

Úřadu práce České republiky bylo zasláno Oznámení za rok 2016 o plnění povinného podílu osob se zdravotním postižením na celkovém počtu zaměstnanců zaměstnavatele dle zákona č. 435/2004 Sb o zaměstnanosti, ve znění pozdějších předpisů.

Průměrný roční přepočtený počet zaměstnanců	41,48 osob
z toho povinný podíl činí 4 %	1,65 osob

Plnění povinnosti podle § 81 odst. 2 písm. a) a b) zákona	
1. zaměstnáváním u zaměstnavatele	1,00 osob
2. odběrem výrobků a služeb nebo zadáním zakázek	1,76 osob
Celkem	2,76 osob

Náhradní plnění jsme plnili odebráním výrobků ve výši **334 375,68 Kč** od těchto dodavatelů:

- 1) Služba, Výrobní družstvo
- 2) SIMACEK HS, spol. s r.o.
- 3) OPP Centrum
- 4) ERGON – chráněná dílna
- 5) FROS ZPS s.r.o.
- 6) VIS, spol. r. o.
- 7) Štěpán Němec – maloobchod a velkoobchod

F) Poskytování informací podle zákona

V souladu se zákonem č. 106/1999 Sb. ve znění pozdějších předpisů byly v uplynulém školním roce poskytnuty informace:

a) celkový počet žádostí o informace	0
b) počet podaných rozkladů proti rozhodnutí o neposkytnutí informace	0
c) počet rozsudků soudu, kterým došlo k přezkoumání rozhodnutí o neposkytnutí informace	0
d) výsledky sankčních řízení za nedodržování zákona	0

Pokud jsou ve výroční zprávě uváděna jména žáků a zaměstnanců školy, je tak učiněno v souladu se stanoviskem Úřadu pro ochranu osobních údajů č. j. SKO-3321/07-2/POT ze dne 31. května 2007.

G) Informace o termínu a způsobu seznámení zaměstnanců se zprávou o činnosti

Výroční zpráva bude školské radě předána k vyjádření na schůzi rady konané 22. března 2017.

Zaměstnanci školy budou seznámeni na poradě v dubnu 2017 a na webových stránkách školy bude tato zpráva zpřístupněna od 31. 3. 2017.

H) Závodní stravování

Závodní stravování je zajištěno ve vlastním zařízení. Školní jídelna se nachází v přízemních prostorách budovy a je tvořena varnou a stolovou částí, skladem a myčkou nádobí.

Ve varné části jsou pracovní plochy označeny dle požadavku hygieny na zpracování masa, vajec, těsta. Provoz zajišťuje pět zaměstnanců: vedoucí školní jídelny, hlavní kuchařka, kuchařka a dvě pomocné síly.

Cena 1 oběda činí dle stravovacího normativu, který byl letos rozdělen do tří skupin dle strávnicka a věcné režie (25,00 Kč). Cena potravin je zaměstnanci částečně hrazena ve výši 10,00 Kč z FKSP a 19,00 Kč si hradí strávník.

Kalkulace stravného vychází z nákladů minulého období, tedy z roku 2015:

- mzdové náklady	854 101,00 Kč
- SP a ZP	290 378,00 Kč
- FKSP	8 616,00 Kč
- OPPP	2 535,00 Kč
- pracovní neschopnost	7.542,00 Kč
- ostatní sociální náklady	16 111,54 Kč
Mzdové náklady celkem	1 179 283,54 Kč

Počet uvařených obědů za rok 2015 činí bez cizích strávníků 59 392.

Na rok 2016 jsou **mzdové náklady** stanoveny ve výši **20,00 Kč/1 oběd**.

Režijní náklady na zhotovení 1 porce hlavního jídla vychází z nákladů loňského období, tedy z roku 2015:

- nákup materiálu, energie, opravy, cestovné, služby, odpisy, OPP.

Režijní náklady činí 460 000,00 Kč, počet uvařených obědů za rok 2015 bez cizích strávníků 59 392.

Na rok 2016 jsou **režijní náklady** stanoveny ve výši **8,00 Kč/1 oběd**.

1. Stravovací normativ pro studenty:

- potraviny	27,00 Kč
- věcné režie	28,00 Kč
Celkem	55,00 Kč

2. Stravovací normativ pro zaměstnance:

- potraviny	29,00 Kč
- věcné režie	28,00 Kč
Celkem	57,00 Kč

3. Stravovací normativ pro cizí strávnicky

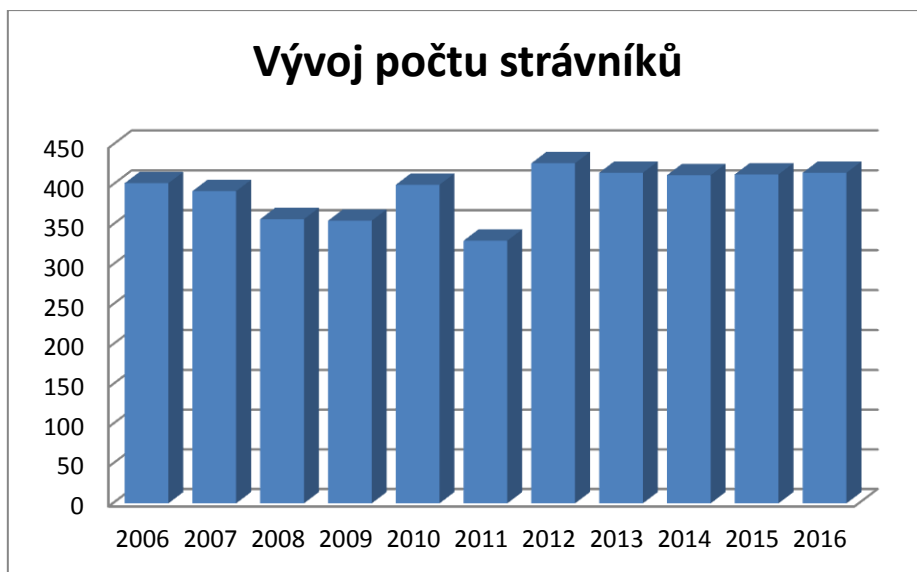
- potraviny	29,00 Kč
- věcné režie	28,00 Kč

Celkem 57,00 Kč + 10,00 Kč = 67,00 Kč - hodnota 1 uvařeného oběda pro cizího strávnicka.

Celkem za rok 2016 bylo uvařeno 62 062 jídel (žáci, zaměstnanci, DČ). Z toho 53 204 obědů pro žáky, 6 883 obědů pro zaměstnance a 1 975 obědů pro cizí strávnicky z DČ.

K 31. 12. 2016 bylo nahlášeno 415 strážníků – 363 žáků, 41 zaměstnanců, 3 důchodci a 8 cizích strážníků.

<i>Rok</i>	<i>Počet</i>
2006	402
2007	392
2008	357
2009	355
2010	400
2011	330
2012	427
2013	415
2014	412
2015	417
2016	415



Organizace v době prázdnin nezajišťuje závodní stravování zaměstnancům školy.

I) Tabulková část

Tabulka č. 1 - přehled nákladů, výnosů a hospodářský výsledek z hlavní a doplňkové činnosti

Tabulka č. 2 - Přehled o plnění plánu hospodaření

Tabulka č. 3 - Tvorba a použití peněžních fondů příspěvkové organizace

Tabulka č. 4 - P1-04

Tabulka č. 5 - Stav pohledávek a závazků po lhůtě splatnosti

Tabulka č. 6 - Doplňková činnost dle jednotlivých okruhů

Rozvaha organizačních složek státu, územních samosprávných celků a příspěvkových organizací sestavená k 31. 12. 2016

Výkaz zisku a ztráty organizačních složek státu, územních samosprávných celků a příspěvkových organizací sestavená k 31. 12. 2016

Příloha organizačních složek státu, územních samosprávných celků a příspěvkových organizací sestavená k 31. 12. 2016

Sestava Rozbor plnění výsledků hospodaření (výkaz V+N)

V Českém Těšíně dne 8. 3. 2017

Sestavily: A. Koždoňová, M. Nováková

.....
RNDr. Tomáš Hudec
ředitel školy